



Материалы по обоснованию генерального плана  
Захоперского сельского поселения  
Нехаевского муниципального района  
Волгоградской области

в текстовой форме

2-23-ГП.МО-ПЗ

Волгоград, 2023

**Состав проекта**

<b>№ п/п</b>	<b>Наименование</b>	<b>Масштаб (для карт)</b>	<b>Инвентарный номер</b>
1	2	3	4
<b>Генеральный план Захоперского сельского поселения Нехаевского муниципального района Волгоградской области</b>			
1	Положение о территориальном планировании Захоперского сельского поселения Нехаевского муниципального района Волгоградской области		2-23-ГП.П
2	Карта границ населенных пунктов (в том числе границ образуемых населенных пунктов)	1:25 000	2-23-ГП.К-1
3	Карта функциональных зон	1:25 000	2-23-ГП.К-2
4	Карта планируемого размещения объектов местного значения	1:25 000	2-23-ГП.К-3
<b>Приложение к генеральному плану Захоперского сельского поселения Нехаевского муниципального района Волгоградской области</b>			
5	Сведения о границах населенных пунктов, входящих в состав поселения		2-23-ОГНП.Э
<b>Материалы по обоснованию генерального плана Захоперского сельского поселения Нехаевского муниципального района Волгоградской области</b>			
6	Материалы по обоснованию генерального плана Захоперского сельского поселения Нехаевского муниципального района Волгоградской области в текстовой форме		2-23-ГП.МО-ПЗ
7	Карта существующего использования территории	1:25 000	2-23-ГП.МО-К-1
8	Карта предложений по изменению функционального зонирования территорий	1:25 000	2-23-ГП.МО-К-2
9	Карта зон с особыми условиями использования территорий и ограничений использования территории	1:25 000	2-23-ГП.МО-К-3
10	Карта предложений по изменению границ населенных пунктов и категорий земель	1:25 000	2-23-ГП.МО-К-4
11	Карта комплексного развития инфраструктуры объектов транспорта, объектов специального назначения и защиты	1:50 000	2-23-ГП.МО-К-5
12	Карта комплексного развития объектов социальной инфраструктуры	1:25 000	2-23-ГП.МО-К-6
13	Карта территорий, подверженных риску возникновения чрезвычайных ситуаций природного и техногенного характера	1:25 000	2-23-ГП.МО-К-7

## Содержание

Оглавление	
Состав проекта.....	2
Содержание .....	3
Список использованных сокращений .....	6
Введение.....	7
I. Общие сведения о территории муниципального образования .....	8
1. Наименование и состав муниципального образования.....	8
2. Демографические показатели муниципального образования .....	9
3. Населенные пункты муниципального образования в системе расселения региона.....	12
4. Анализ реализации градостроительной документации муниципального образования.....	16
II. Анализ использования территории муниципального образования ....	17
1. Возможные направления развития территории муниципального образования.....	17
1.1. Природные условия .....	17
1.2. Земельные ресурсы .....	19
1.3. Особо охраняемые природные территории.....	20
1.4. Территории объектов культурного наследия .....	21
1.5. Зоны с особыми условиями использования территории и планировочные ограничения .....	22
1.6. Иные территории с особыми условиями использования территории .....	33
1.7. Оценка территории муниципального образования по степени благоприятности для градостроительного освоения.....	33
1.8. Экономический потенциал территории.....	34
2. Планировочная организация территории муниципального образования	35
3. Анализ существующего функционального зонирования .....	36
4. Анализ потребностей в планируемом размещении объектов .....	36
4.1. Транспортная инфраструктура .....	37
4.2. Социальная инфраструктура.....	38
4.3. Инженерная и коммунальная инфраструктура.....	41
1 .....	44
4.4. Объекты специального назначения.....	49
4.5. Инженерная подготовка территории .....	49
4.6. Объекты отдыха и рекреации .....	50

5. Сведения об утвержденных документах стратегического планирования, о национальных проектах, об инвестиционных программах субъектов естественных монополий, организаций коммунального комплекса, о решениях органов местного самоуправления, иных главных распорядителей средств соответствующих бюджетов, предусматривающих создание объектов местного значения. ....	50
5.2. Сведения об утвержденных программах субъектов естественных монополий, организаций коммунального комплекса.....	53
5.3. Сведения о решениях органов местного самоуправления .....	53
5.4. Сведения о решениях иных главных распорядителей средств соответствующих бюджетов, предусматривающих создание объектов местного значения.....	53
6. Сведения о планируемых к размещению объектах федерального значения, утвержденных документами территориального планирования Российской Федерации .....	53
6.1. Сведения о видах, назначении и наименованиях, планируемых для размещения на территории муниципального образования объектов федерального значения, их основные характеристики, местоположение, характеристики зон с особыми условиями использования территорий.....	53
7. Сведения о планируемых к размещению объектах регионального значения, утвержденных документами территориального планирования субъекта Российской Федерации.....	54
7.1. Сведения о видах, назначении и наименованиях, планируемых для размещения на территории муниципального образования объектов регионального значения, их основные характеристики, местоположение, характеристики зон с особыми условиями использования территорий.....	54
8. Сведения о планируемых к размещению объектах местного значения, утвержденных документами территориального планирования муниципального района .....	54
8.1. Сведения о видах, назначении и наименованиях, планируемых для размещения на территории муниципального образования объектов местного значения муниципального района, их основные характеристики, местоположение, характеристики зон с особыми условиями использования территорий .....	54
8.2. Обоснование выбранного варианта размещения планируемых объектов местного значения муниципального района.....	55
III. Предложения по территориальному планированию .....	55
1. Обоснование выбранных вариантов размещения объектов местного значения муниципального образования и оценка их возможного влияния на комплексное развитие территорий .....	55

2. Предложения по установлению функциональных зон .....	58
2.1. Описание функциональных зон.....	58
3. Перечень земельных участков, которые включаются в границы населенных пунктов, входящих в состав муниципального образования, или исключаются из их границ .....	62
3.1. Перечень земельных участков, которые включаются в границы населенных пунктов, входящих в состав муниципального образования .....	62
3.2. Перечень земельных участков, которые исключаются из границ населенных пунктов, входящих в состав муниципального образования .....	62
3.3. Территория, которая исключается из границы х. Захоперский ....	68
3.4. Двойной учет земельных участков.....	69
4. Техничко-экономические показатели проекта.....	69
IV. Перечень и характеристика основных факторов риска возникновения чрезвычайных ситуаций природного и техногенного характера.....	71
1. Перечень возможных источников чрезвычайных ситуаций природного характера .....	71
1.1. Опасные геологические процессы.....	71
1.2. Опасные гидрологические явления и процессы .....	72
1.3. Опасные метеорологические явления и процессы .....	72
1.4. Природные пожары.....	73
1.5. Основные характеристики поражающих факторов источников природных чрезвычайных ситуаций .....	74
2. Перечень возможных источников чрезвычайных ситуаций техногенного характера .....	75
2.1. Химически опасные объекты.....	75
2.2. Пожаровзрывоопасные объекты.....	76
2.3. Радиационно опасные объекты.....	76
2.4. Гидродинамически опасные объекты .....	76
2.5. Опасные происшествия на транспорте при перевозке опасных грузов.....	76
3. Перечень возможных источников чрезвычайных ситуаций биологической опасности .....	78
4. Перечень мероприятий по обеспечению пожарной безопасности .....	78
V. ПРИЛОЖЕНИЯ.....	78

## Список использованных сокращений

ВЛ – воздушная линия электропередачи;  
 г – год;  
 гг – годы;  
 д. – дом;  
 ДК – дом культуры;  
 ЕГРН – Единый государственный реестр недвижимости;  
 ед. – единиц;  
 ИП – индивидуальный предприниматель;  
 ИЖС – индивидуальное жилищное строительство;  
 КРС – крупный рогатый скот;  
 КТП – коэффициент полезного действия;  
 МКОУ – муниципальное казенное образовательное учреждение;  
 млн. – миллионов;  
 МНГП МР – местные нормативы градостроительного проектирования  
 муниципального района;  
 МНГП СП – местные нормативы градостроительного проектирования  
 сельского поселения;  
 МКД – многоквартирный дом;  
 п. – пункт;  
 ПС – подстанция;  
 РНГП – региональные нормативы градостроительного  
 проектирования;  
 руб. – рублей;  
 СанПин – санитарные правила и нормы;  
 СНиП – строительные нормы и правила;  
 ст. – статья;  
 сут – сутки;  
 СШ – средняя школа;  
 т/год – тонн в год;  
 ТКО – твердые коммунальные отходы;  
 тыс. – тысяч;  
 ул. – улица;  
 ФАП – фельдшерско-акушерский пункт;  
 х. – хутор;  
 чел. – человек;  
 экз. – экземпляров.

## Введение

Генеральный план Захоперского сельского поселения Нехаевского муниципального района Волгоградской области (далее – генеральный план) разработан ООО «ГеоКлевер» (г. Волгоград) по муниципальному контракту с администрацией Захоперского сельского поселения Нехаевского муниципального района Волгоградской области.

Генеральный план является актуализированным вариантом документа территориального планирования муниципального образования, утвержденного решением Совета депутатов Захоперского сельского поселения Нехаевского муниципального района Волгоградской области от 27.12.2013 № 68/1, и разработан на территорию всего поселения.

За период с 2013 года в течение десяти лет произошли следующие изменения, повлиявшие на необходимость внесения изменений в генеральный план:

- внесены изменения в Градостроительный кодекс Российской Федерации;
- внесены изменения в документы территориального планирования Российской Федерации;
- внесены изменения в Схему территориального планирования Волгоградской области до 2030 года;
- приняты муниципальные и региональные программы;
- внесены иные изменения, в том числе в нормативные правовые документы.

Генеральный план содержит: положение о территориальном планировании, карту планируемого размещения объектов местного значения, карту границ населенных пунктов (в том числе границ образуемых населенных пунктов), карту функциональных зон.

При разработке генерального плана для территории Захоперского сельского поселения использовалась цифровая топографическая карта открытого пользования масштаба 1:25000. Карты генерального плана выполнены на территорию всего муниципального образования в системе координат МСК 34 зона 1.

Выполнено обязательное приложение к генеральному плану – сведения о границах населенных пунктов, входящих в состав поселения, которое содержит графическое описание местоположения границ населенных пунктов, перечень координат характерных точек этих границ в системе координат, используемой для ведения ЕГРН.

В соответствии с Градостроительным кодексом Российской Федерации подготовлены материалы по обоснованию генерального плана, состоящие из материалов в текстовой форме и материалов в виде карт.

Границы зон с особыми условиями использования территорий на картах и в материалах в текстовой форме отображены при их наличии и в соответствии с нормативными документами, их устанавливающими.

Генеральный план разработан с учетом положений стратегии пространственного развития Российской Федерации, государственных программ Российской Федерации, национальных проектов, государственных программ Волгоградской области, муниципальных программ, инвестиционных программ субъектов естественных монополий, организаций коммунального комплекса, решений органов местного самоуправления, иных главных распорядителей средств соответствующих бюджетов, предусматривающих создание объектов местного значения, а также сведений, содержащихся в Федеральной государственной информационной системе территориального планирования.

В генеральном плане учтены положения о территориальном планировании, содержащиеся в документах территориального планирования Российской Федерации, Схеме территориального планирования Волгоградской области до 2030 года, Схеме территориального планирования Нехаевского муниципального района.

Генеральный план разработан с учетом:

- анализа материалов, предоставленных структурными подразделениями администрации Нехаевского муниципального района и администрацией Захоперского сельского поселения, органами исполнительной власти Волгоградской области;
- региональных нормативов градостроительного проектирования Волгоградской области;
- местных нормативов градостроительного проектирования;
- информационно-аналитических материалов;
- сведений из ЕГРН и сведений, полученных от Федеральной службы государственной регистрации и картографии;
- иных сведений, содержащихся в открытых источниках.

Для генерального плана установлен расчетный срок – 2044 год.

## **I. ОБЩИЕ СВЕДЕНИЯ О ТЕРРИТОРИИ МУНИЦИПАЛЬНОГО ОБРАЗОВАНИЯ**

### **1. Наименование и состав муниципального образования**

Захоперское сельское поселение расположено в северо-восточной части Нехаевского муниципального района Волгоградской области.

В соответствии с Законом Волгоградской области от 24.12.2004 № 977-ОД «Об установлении границ и наделении статусом Нехаевского района и муниципальных образований в его составе» Захоперское сельское поселение является муниципальным образованием, в состав которого входят населенные пункты (хутора): Захоперский, Тушкановский, Меловский и Родниковский, с административным центром – хутор Захоперский.



Территорию поселения составляют исторически сложившиеся земли хуторов Захоперский, Тушкановский, Меловский, Родниковский, прилегающие к ним земли общего пользования, территории традиционного природопользования, рекреационные земли, земли для развития Захоперского сельского поселения, независимо от форм собственности и целевого назначения, находящиеся в пределах границ Захоперского сельского поселения.

В Уставе Захоперского сельского поселения<sup>1</sup> хутор Родниковский имеет наименование хутор Родники. В генеральном плане использованы наименования населенных пунктов согласно Закона Волгоградской области от 24.12.2004 № 977-ОД «Об установлении границ и наделении статусом Нехаевского района и муниципальных образований в его составе», приказа комитета по делам территориальных образований Волгоградской области от 19.09.2016 № 19 «Об утверждении реестра административно-территориальных единиц и населенных пунктов Волгоградской области».

## 2. Демографические показатели муниципального образования

Численность населения Захоперского сельского поселения по состоянию на 01.01.2022 составляла 540 человек. Для расчетов существующего состояния в генеральном плане принята численность населения по прогнозу на 2023 год.

Таблица 1. Численность населения<sup>2</sup>

№ п/п	Населенный пункт	Численность постоянного населения (среднегодовая) (чел.)						
		2019	2020	2021	2022	2023 (прогноз)	2024 (прогноз)	2025 (прогноз)
1	2	3	4	5	6	7	8	9
1	х. Захоперский	413	410	409	405	399	389	383
2	х. Меловской	5	5	5	5	5	5	5
3	х. Родниковский	0	0	0	0	0	0	0
4	х. Тушкановский	144	141	134	130	128	130	130
Всего по поселению		562	556	548	540	532	524	518

По информации Администрации Захоперского сельского поселения на территории хутора Родниковский жители не проживают.

<sup>1</sup> Устав Захоперского сельского поселения, утвержденный решением от 27.10.2014 № 3/1 Совета депутатов Захоперского сельского поселения Нехаевского муниципального района Волгоградской области

<sup>2</sup> Программа социально-экономического развития Захоперского сельского поселения Нехаевского муниципального района Волгоградской области на период 2022 – 2024 гг., утвержденная постановлением Администрации Захоперского сельского поселения Нехаевского муниципального района от 12.11.2020 № 41, Паспорт социально-экономического развития



Рисунок 1. Численность населения

Демографическая ситуация в Захоперском сельском поселении характеризуется сокращением числа жителей. Уменьшение численности населения связано с миграционной убылью, и с продолжающейся естественной убылью населения.

За период с 2021 по 2023 годы ожидается снижение смертности населения, планируется улучшение здоровья населения за счет пропаганды здорового образа жизни, повышения безопасности на дорогах. Будут сокращаться темпы миграционных процессов.

Таблица 2. Демографическая ситуация

Возрастные категории	Численность постоянного населения (среднегодовая) (чел.)				
	2020	2021	2022	2023 (прогноз)	2024 (прогноз)
1	2	3	4	5	6
Старше трудоспособного возраста	255	256	258	260	262
Из них старше 75 лет	67	66	65	65	64
Вышли на пенсию	3	5	7	4	5
Младше трудоспособного возраста	124	125	127	129	132
Школьного возраста	39	41	41	38	34
Дошкольного возраста	23	23	22	21	22
Число родившихся	3	3	3	3	3
Число умерших	10	9	8	7	7
Естественный прирост	-7	-6	-5	-4	-4

Таблица 3. Рождаемость<sup>3</sup>

№ п/ п	Населенный пункт	Рождаемость (человек на 1 тыс. человек населения)				
		2021	2022	2023 (прогноз)	2024 (прогноз)	2025 (прогноз)
1	2	3	4	5	6	7
1	х. Захоперский	9.8	9.95	7.58	7.71	7.83
2	х. Меловской	0	0	0	0	0
3	х. Родниковский	0	0	0	0	0
4	х. Тушкановский	7.3	15.04	15.15	15.38	51.09
Всего по поселению		17.1	24.99	22.73	23.09	58.92



Рисунок 2. Рождаемость

Таблица 4. Модель социальной инфраструктуры<sup>4</sup>

№ п/п	Наименование индикатора	Единицы измерения	Показатели по годам				
			2018	2019	2020	2021	2022-2030 (прогноз)
1	2	3	4	5	6	7	8
1	Ожидаемая продолжительность жизни	лет	63	64	65	67	70
2	Показатель рождаемости (число родившихся на 1000 человек населения)	чел.	7	9	10	11	28

<sup>3</sup> Паспорт социально-экономического развития Захоперского сельского поселения<sup>4</sup> Постановление администрации Захоперского сельского поселения Нехаевского муниципального района Волгоградской области от 03.09.2020 № 28 «О внесении изменений в постановление администрации Захоперского сельского поселения Нехаевского муниципального района Волгоградской области от 03.12.2018 № 55 «Об утверждении Программы комплексного развития социальной инфраструктуры Захоперского сельского поселения Нехаевского муниципального района Волгоградской области на 2018 – 2030 годы»

№ п/п	Наименование индикатора	Единицы измерения	Показатели по годам				
			2018	2019	2020	2021	2022-2030 (прогноз)
1	2	3	4	5	6	7	8
3	Доля детей в возрасте от 3 до 7 лет, охваченных дошкольным образованием	%	100	100	100	100	100
4	Доля детей, охваченных школьным образованием		100	100	100	100	100
5	Уровень обеспеченности населения объектами здравоохранения		100	100	100	100	100
6	Удельный вес населения, систематически занимающегося физической культурой и спортом		12	14	16	18	25
7	Уровень безработицы		7,4	7,0	6,5	6	4
8	Увеличение доли населения обеспеченной объектами культуры в соответствии с нормативными значениями		100	100	100	100	100
9	Увеличение доли населения, обеспеченной спортивными объектами в соответствии с нормативными значениями		100	100	100	100	100

В связи с тем, что рожденных детей с 2001 по 2003 годы наибольшее количество, задачей становится возвращение в сельское поселение молодежи, которые являются студентами.

### **3. Населенные пункты муниципального образования в системе расселения региона**

Административно-территориальное устройство Волгоградской области<sup>5</sup> основывается на следующих принципах:

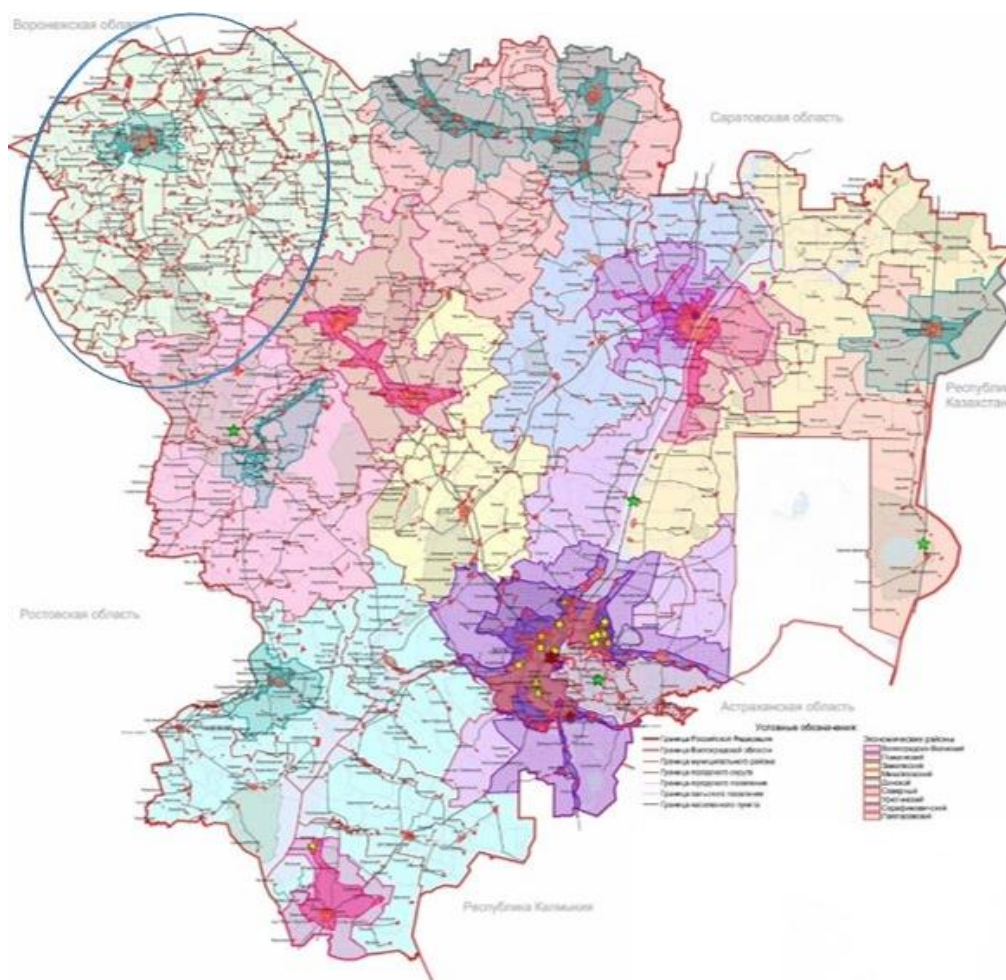
<sup>5</sup> Закон Волгоградской области от 07.10.1997 № 139-ОД «Об административно-территориальном устройстве Волгоградской области»

- стабильности исторически сложившегося расселения Волгоградской области;
- устойчивости развития Волгоградской области;
- создания экономических, финансовых и организационных условий для формирования и успешной деятельности органов государственной власти и местного самоуправления, участия населения в их работе;
- обеспечения местному населению здоровой и безопасной среды обитания;
- единства системы исполнительных органов государственной власти;
- содействия рациональному использованию природных ресурсов и всего экономического потенциала территории, развития ее социальной инфраструктуры, системы коммуникаций;
- развития национальной культуры, культурно-бытовых традиций и исконных видов хозяйственной деятельности населения.

Схемой территориального планирования Волгоградской области до 2030 года развитие перспективного расселения области было намечено по системе сложившихся осей городского и сельского расселения и опорных центров.

Предлагаемое новое административно-хозяйственное зонирование региона определяет 9 административно-хозяйственных зон с центрами в агломерированных образованиях. Каждая зона объединяет несколько районов, агломерированные образования концентрируют в себе все социальные и экономические процессы внутри зон, в границах каждой зоны имеется относительно развитая транспортная связь с агломерированным образованием.

Нехаевский муниципальный район входит в Урюпинскую административно-хозяйственную зону с центром в Урюпинском агломерированном образовании.



*Рисунок 3. Модель административно-территориального районирования Волгоградской области*

Региональные нормативы градостроительного проектирования зонируют территорию Волгоградской области по плотности населения и по приоритетам ее пространственного развития. В соответствии с зонированием территории Волгоградской области по плотности населения, Нехаевский муниципальный район относится к зоне низкой плотности населения – 11,8 чел/км<sup>2</sup>.

По приоритету пространственного развития Нехаевский муниципальный район относится к 3 группе муниципальных образований/зоне урбанизированности территории.

Захоперское сельское поселение Нехаевского муниципального района Волгоградской области граничит:

- на западе с Нижнедолговским сельским поселением Нехаевского муниципального района Волгоградской области;
- на севере с Луковским сельским поселением Нехаевского муниципального района Волгоградской области;
- на востоке с Дубовским сельским поселением Урюпинского муниципального района Волгоградской области;

- на юге с Тишанским, Нехаевским, Краснопольским сельскими поселениями Нехаевского муниципального района Волгоградской области.

Особенности взаимного расположения населенных мест и степень развития функциональных связей между ними определяют характеристику расселения – принадлежность к групповым формам. Образуются группы, объединенные развитой сетью коммуникаций (автомобильными дорогами) и устойчивыми функциональными связями. Такие связи имеют основой кооперацию производственных и трудовых ресурсов, организацию систем культурно-бытового обслуживания и отдыха населения, общих для всей группы.

Хутор Захоперский находится в 9 км северо-восточнее от станции Нехаевская – центра Нехаевского муниципального района, расположен вдоль природной планировочной оси река Хопер, в 300 км от Волгограда, недалеко от Урюпинского района Волгоградской области.

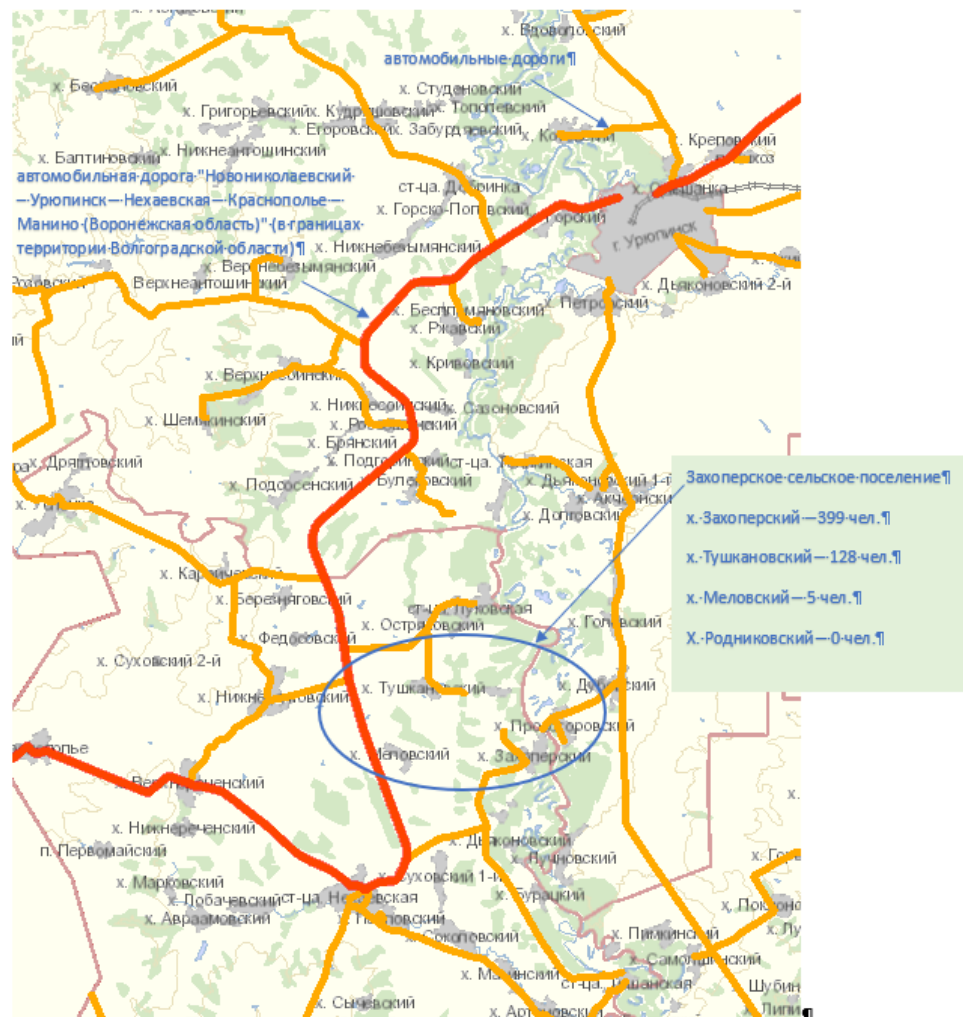


Рисунок 4. Схема административного устройства Захоперского сельского поселения Нехаевского муниципального района



Станица Нехаевская является опорным населенным пунктом, а хутора Захоперский, Тушкановский, Меловский, Родниковский – населенными пунктами, прилегающими к опорному населенному пункту<sup>6</sup>.

Опорный населенный пункт – населенный пункт, расположенный вне границ городских агломераций, на базе которого осуществляется ускоренное развитие инфраструктуры, обеспечивающей реализацию гарантий в сфере образования, доступность медицинской помощи, услуг в сфере культуры и реализацию иных потребностей населения территории одного или нескольких муниципальных образований.

Прилегающая территория – территория населенных пунктов, население которых имеет возможность получения медицинской помощи, образования, услуг в сфере культуры и реализации иных потребностей на базе инфраструктуры опорного населенного пункта, и межселенная территория.

#### **4. Анализ реализации градостроительной документации муниципального образования**

Генеральный план Захоперского сельского поселения Нехаевского муниципального района утвержден решением Совета депутатов Захоперского сельского поселения Нехаевского муниципального района Волгоградской области от 27.12.2013 № 68/1. Генеральный план выполнен применительно к х. Захоперский, при этом границы населенных пунктов установлены для всех хуторов. Расчетным сроком реализации генерального плана определен 2034 год.

На 01.01.2012 численность населения составляла – 722 человек. Намечалось увеличение численности до 726 человек к 2034 году, к 2023 году проектная численность не достигнута, также не достигнуты показатели по изменению возрастной структуры населения.

Применительно к территории х. Захоперский определены следующие функциональные зоны: жилые, общественно-деловые, рекреационные, производственные, инженерной и транспортной инфраструктур, сельскохозяйственного использования, специального назначения.

В 2012 году общая площадь домовладений достигала 16898 м<sup>2</sup> и к концу расчетного срока планировалось ее увеличение до 17200 м<sup>2</sup>. По состоянию на 01.01.2023 общая площадь домовладений составляет 18100 м<sup>2</sup>, в том числе в х. Захоперский – 13300 м<sup>2</sup>.

Предполагалось увеличить количество домовладений малоэтажной застройки с 203 до 210 штук (в х. Захоперский) и благоустроить жилой фонд с 60 % до 100 % при обеспечении всех домовладений сетями электро-, газо-, водоснабжения и водоотведения (наличие обеспеченности жилья одной сетью рассматривается за 25 %).

---

<sup>6</sup> Постановление администрации Волгоградской области от 27.02.2023 № 109-п «Об утверждении перечня опорных населенных пунктов и прилегающих к ним населенных пунктов Волгоградской области»



В 2023 году в сельском поселении количество домовладений составляет всего 309, в том числе в х. Захоперский – 217.

Основная структура транспортного обслуживания хутора Захоперский со сложившимися главными улицами, основными и второстепенными жилыми улицами и проездами генеральным планом сохранена. Приоритет был отдан реконструкции и модернизации существующей сети и строительству новых улиц на территории перспективной жилой застройки.

За прошедший период строительство новых улиц не осуществлялось. Имеющиеся улицы с грунтовым покрытием проезжей части не реконструировались, проводилось только их профилирование.

Не осуществлены планируемые мероприятия по строительству 1300 м сети водоснабжения в х. Захоперский по ул. Московская; объектов торговли с емкостью 2500 м<sup>2</sup> торгового зала; фермы по выращиванию и откорму КРС на 300 голов; по реконструкции помещения для увеличения маточного поголовья овец до 900 голов.

Правила землепользования и застройки разработаны на территорию всего Захоперского сельского поселения, утверждены решением Совета депутатов Захоперского сельского поселения от 24.12.2012 № 47/3, постоянно актуализируются и дополняются.

Утвержденные проекты планировки территории отсутствуют.

## **II. АНАЛИЗ ИСПОЛЬЗОВАНИЯ ТЕРРИТОРИИ МУНИЦИПАЛЬНОГО ОБРАЗОВАНИЯ**

### **1. Возможные направления развития территории муниципального образования**

#### **1.1. Природные условия**

##### *1.1.1. Климатические условия*

Климат Нехаевского муниципального района засушливый, с резко выраженной континентальностью. Характеризующаяся, четко выраженными сезонами года, резкими сменами температур воздуха.

Лето, как правило, жаркое, а зима холодная и ветреная. Сильные ветры зимой преобладают восточные, а летом западные и северо-западные, также бывают «суховеи» – ветры юго-восточного направления, приносящие из Средней Азии потоки горячего и сухого воздуха. На территории Нехаевского района ежегодно в среднем бывает 15 дней с «суховеями». В этот период иссушается не только почва, но и создаются условия атмосферной засухи, трудно переносимые растениями.

Наиболее жаркие месяцы июль, август. Средне июльская температура воздуха 23,5°C. Абсолютный максимум температур

40°C – 43°C. Преобладающие направления ветра северо-восточные и северо-западные максимальная скорость 8,5 м/сек, минимальная 4,6 м/сек.

Климатическая характеристика района строительства согласно СП 131.13330.2020 «Строительная климатология»:

- климатическая зона: III-в;
- средняя температура наиболее холодных суток: - 39°C;
- средняя температура наиболее холодной пятидневки: - 15°C;
- нормативная толщина промерзания грунтов: -1,2 м;
- преобладающее направление ветра: юго-восточное, а в безморозный период северо-западное.

- ветровой режим в степных условиях характеризуется повышенной активностью в течение всего года. Среднегодовая скорость ветра достигает 5,8 м/с. Наибольшие скорости ветра наблюдаются в зимне-весенний период (максимум в феврале); наименьшие скорости ветра характерны для конца лета – начала осени. Зимой попеременно преобладают ветры широтных направлений (западные и восточные), обусловленные стационарированием азиатского антициклона и отдельными вторжениями южных циклонов.

Существенной особенностью режима увлажнения территории является резкое колебание суммы осадков по отдельным годам. Устойчивый снежный покров формируется в конце первой декады декабря. Снег удерживается в течение 80 – 110 дней. Высота снежного покрова в конце зимы составляет 30 см в защищенных от ветра местах.

В целом, климатические особенности территории формируют агроклиматические факторы, которые оказывают существенное воздействие на состояние и урожайность сельскохозяйственных культур, эффективность функционирования транспортной сети, строительные работы и другое.

Среди благоприятных факторов на территории следует отметить высокие суммы тепла, освещение, продолжительность вегетационного периода; среди ограничивающих весенне-раннелетний дефицит влагообеспеченности, высокие летние температуры в отдельные дни (несколько дней подряд изнуряюще жаркие погоды), засухи, суховеи и пыльные бури.

### *1.1.2. Геологические условия*

Захоперское сельское поселение расположено в пределах Калачской возвышенности, относящейся к Восточно-Европейской равнине, на высоте около 190 метров над уровнем моря.

Территория сложена пластами пород меловой, палеогеновой, неогеновой и четвертичной систем. Меловая представлена апским, альбским, сеноманским, туронским и сантонским ярусами, прикрытые с поверхности древне-четвертичными отложениями, представленные

делювиальными суглинками и глинами. Основанием зданий и сооружений служат плотные, местами пластичные суглинки и глины.

Полезных ископаемых на территории не обнаружено.

### *1.1.3. Рельеф*

На территории поселения рельеф имеет уклон к реке Хопер. Долина реки достаточно изрезана. Питание реки происходит за счет атмосферных осадков (80 – 90 %) и грунтовых вод. Грунтовое питание, занимает незначительную долю, играет важную роль в жизни реки, обеспечивая постоянный водоток в зимний период, когда река покрыта льдом.

### *1.1.4. Подземные и поверхностные воды*

Основная водная артерия – река Хопер, относящаяся к бассейну средней части р. Дон, ширина русла Хопра от 100 до 200 м, местами оно заросло водной растительностью. Годовое колебание уровней воды характеризуется высоким весенним паводком и низкой летней меженью.

Сток реки Хопер и его притоков в течение года происходит неравномерно. Максимальным он бывает весной, во время активного таяния снежного покрова; в летнее время уменьшается, увеличиваясь несколько осенью в связи с увеличением осенних дождей; зимой – минимальный. Для реки Хопер характерно резкое колебание расходов, как внутри годовых, так и по отдельным годам, когда расходы достигают 160 м<sup>3</sup>/сек.

Пруды «МТФ № 3В» и Долговская балка расположены в 2 км на северо-восток от хуторов Тушкановский и Меловский соответственно.

Пруды Митькин, Лукьянов, Титово, находящиеся в 2 км на северо-восток от хутора Захоперский занимают малую площадь и в летнее время пересыхают.

### *1.1.5. Недра*

Сведения о недропользователях и горных (геологических) отводах в пределах Захоперского сельского поселения Нехаевского муниципального района Волгоградской области отсутствуют.<sup>7</sup>

## 1.2. Земельные ресурсы

На основании обмера цифровых карт Захоперское сельское поселение занимает территорию площадью 13055,09 га.

---

<sup>7</sup> Письмо Департамента по недропользованию по Южному федеральному округу от 21.03.2023 № ВО-ЮФО-10-09/228

Таблица 5. Распределение по категориям

№ п/п	Категория	Площадь, га	%
1	Земли сельскохозяйственного назначения	7859,23	60,20
2	Земли населенных пунктов	598,63	4,59
3	Земли лесного фонда	2579,66	19,76
4	Земли промышленности, энергетики, транспорта, связи, радиовещания, телевидения, информатики, земли для обеспечения космической деятельности, земли обороны, безопасности и земли иного специального назначения	20,02	0,15
5	Не установлена	1997,55	15,30

### 1.2.2. Земли лесного фонда и лесничества

На территории Захоперского сельского поселения Нехаевского муниципального района Волгоградской области расположены земли лесного фонда Алексеевского лесничества. Границы Алексеевского лесничества утверждены приказом Рослесхоза от 31.07.2018 № 630 «Об установлении границ Алексеевского лесничества в Волгоградской области».

Лесопарковые зеленые пояса в Алексеевском лесничестве отсутствуют.

Информация о наличии в ЕГРН сведений о границах Алексеевского лесничества, границах земельных участков лесного фонда отсутствует.

### 1.3. Особо охраняемые природные территории

Особо охраняемые природные территории (ООПТ) – участки земли, водной поверхности и воздушного пространства над ними, где располагаются природные комплексы и объекты, имеющие особое природоохранное научное, культурное, эстетическое, рекреационное и оздоровительное значение, которые изъяты решениями органов государственной власти полностью или частично из хозяйственного использования и для которых установлен режим особой охраны.

В соответствии с положением о природном парке «Нижнехоперский», утвержденным постановлением Администрации Волгоградской области от 22.08.2016 № 455-п (далее – Положение), в восточной части Захоперского сельского поселения Нехаевского муниципального района Волгоградской области располагается особо охраняемая природная территория регионального значения – природный парк «Нижнехопёрский» (далее – природный парк).

Природный парк создан Законом Волгоградской области от 07.05.2002 № 703-ОД «О создании природного парка «Нижнехоперский». Постановлением Главы Администрации Волгоградской области

от 25.03.2003 № 205 «О создании государственного учреждения «Природный парк Нижнехоперский» образовано государственное бюджетное учреждение Волгоградской области «Природный парк Нижнехоперский». Общая площадь природного парка – 231 272,6 га.

Природный парк располагается на территории Алексеевского, Кумылженского и Нехаевского муниципальных районов Волгоградской области и находится в ведении комитета природных ресурсов, лесного хозяйства и экологии Волгоградской области.

Запреты и ограничения, а также виды деятельности, которые допускается осуществлять на территории природного парка, установлены режимом особой охраны, указанным в разделе 4 Положения.

Территория природного парка располагается на землях различных форм собственности без изъятия у правообладателей. Земельные участки используются правообладателями с соблюдением установленного для этих земельных участков особого правового режима природного парка. Земельные участки, находящиеся в государственной либо муниципальной собственности, расположенные в пределах природного парка, ограничиваются в обороте. Содержание ограничений оборота земельных участков и правовой режим их использования устанавливается в соответствии с действующим законодательством. Земли в границах территорий, на которых расположены природные объекты, имеющие особое природоохранное, научное, историко-культурное, эстетическое, рекреационное, оздоровительное и иное ценное значение и находящиеся под особой охраной, не подлежат приватизации. Оборота земельных участков на территориях, полностью расположенных в границах природного парка населенных пунктов, сведения о границах которых внесены в Единый государственный реестр недвижимости, не ограничивается. Запрещается изменение целевого назначения земельных участков, находящихся в границах природного парка, за исключением случаев, предусмотренных законодательством Российской Федерации.

Границы и особенности режима особой охраны территории природного парка учитываются при подготовке документов территориального планирования, разработке лесохозяйственных регламентов и проектов освоения лесов, проведении лесоустройства и инвентаризации земель. Сведения о границе природного парка внесены в Единый государственный реестр недвижимости.

#### 1.4. Территории объектов культурного наследия

Территорией объекта культурного наследия является территория, непосредственно занятая данным объектом культурного наследия и (или) связанная с ним исторически и функционально, являющаяся его неотъемлемой частью и установленная в соответствии с Федеральным

законом от 25.06.2002 № 73-ФЗ «Об объектах культурного наследия (памятниках истории и культуры) народов Российской Федерации».

Соблюдение режима использования территории объекта культурного наследия является обязательным при осуществлении строительной, хозяйственной и иной деятельности на его территории.

Границы территории объектов культурного наследия, расположенных в Захоперском сельском поселении, не установлены.

На территории Захоперского сельского поселения расположены следующие объекты культурного наследия, внесенные в единый государственный реестр объектов культурного наследия (памятников истории и культуры) народов Российской Федерации:

1) федерального значения:

- «Одиночный курган у х. Меловский высотой 1,5 м. III тыс. до н.э. – XIV в. н.э.»;

- «Курганная группа у х. Меловский: 3 кургана высотой 0,5 м, 2 кургана высотой 0,8 м, 1 курган высотой 1,5 м. III тыс. до н.э. - XIV в. н.э.»;

- «Одиночный курган у х. Меловский высотой 0,9 м. III тыс. до н.э. – XIV в. н.э.»;

2) регионального значения:

- в х. Захоперский – «Братская могила участников гражданской войны, погибших в борьбе за власть Советов» 1918 – 1920 гг., 1956 г. (пункт 1451 списка), реестровый номер 341711100740005;

- в х. Тушкановский – «Могила неизвестного красноармейца, расстрелянного белогвардейцами» 1919 г. (пункт 1457 списка), реестровый номер 341711100800005.



*Рисунок 5. Объект культурного наследия в х. Захоперский*

1.5. Зоны с особыми условиями использования территории и планировочные ограничения

### *1.5.1. Зоны охраны объектов культурного наследия*

Зоны охраны объектов культурного наследия отсутствуют.

### *1.5.2. Защитная зона объекта культурного наследия*

Сведения о границах защитной зоны объекта культурного наследия регионального значения «Братская могила участников гражданской войны, погибших в борьбе за власть Советов», расположенного по адресу: Волгоградская область, Нехаевский район, хутор Захоперский, около здания Дома Культуры, ул. Московская дом № 63, внесены в ЕГРН с реестровым номером 34:17-6.256.

Защитная зона объекта культурного наследия регионального значения «Могила неизвестного красноармейца, расстрелянного белогвардейцами», расположенного по адресу: Волгоградская область, Нехаевский район, хутор Тушкановский, внесена в ЕГРН с реестровым номером 34:17-6.255.

Защитные зоны не устанавливаются для объектов археологического наследия федерального значения:

- «Одиночный курган у х. Меловский высотой 1,5 м. III тыс. до н.э. – XIV в. н.э.»;

- «Курганная группа у х. Меловский: 3 кургана высотой 0,5 м, 2 кургана высотой 0,8 м, 1 курган высотой 1,5 м. III тыс. до н.э. – XIV в. н.э.»;

- «Одиночный курган у х. Меловский высотой 0,9 м. III тыс. до н.э. – XIV в. н.э.».

Границы защитных зон объектов культурного наследия регионального значения установлены приказом комитета государственной охраны объектов культурного наследия Волгоградской области от 23.11.2020 № 367 «Об утверждении описания местоположения границ защитных зон объектов культурного наследия, расположенных на территории Нехаевского района Волгоградской области, режима использования земель в границах данных защитных зон».

В соответствии с Федеральным законом от 25.06.2002 № 73-ФЗ «Об объектах культурного наследия (памятниках истории и культуры) народов Российской Федерации» границы защитной зоны объекта культурного наследия устанавливаются для памятника, расположенного в границах населенного пункта, на расстоянии 100 метров от внешних границ территории памятника. В случае отсутствия утвержденных границ территории объекта культурного наследия, расположенного вне границ населенного пункта, границы защитной зоны такого объекта устанавливаются на расстоянии 300 метров.

В соответствии с приказом комитета государственной охраны объектов культурного наследия Волгоградской области от 23.11.2020 № 367

«Об утверждении описания местоположения границ защитных зон объектов культурного наследия, расположенных на территории Нехаевского района Волгоградской области, режима использования земель в границах данных защитных зон» в границах защитных зон объектов культурного наследия, расположенных на территории Нехаевского района Волгоградской области, запрещаются строительство объектов капитального строительства и их реконструкция, связанная с изменением их параметров (высоты, количества этажей, площади), за исключением строительства и реконструкции линейных объектов.

*1.5.3. Охранная зона объектов электроэнергетики (объектов электросетевого хозяйства и объектов по производству электрической энергии)*

На территории Захоперского сельского поселения находится объект «ВЛ-10 кВ № 2 от ПС «Луковская», охранная зона которого внесена в ЕГРН с реестровым номером 34:17-6.25.

Воздушная линия электропередач «ЛЭП-35 «Нехаевская» проходит по территории Захоперского сельского поселения, охранная зона которого внесена в ЕГРН с реестровым номером 34:17-6.42.

На территории Захоперского сельского поселения находятся объекты линий электропередач ВЛ-0,4 кВ, сведения об охранных зонах которых внесены в ЕГРН с реестровыми номерами 34:17-6.269, 34:17-6.271, 34:17-6.375, 34:17-6.270, 34:17-6.273, 34:17-6.377, 34:17-6.267, 34:17-6.268, 34:17-6.285.

В соответствии с постановлением Правительства Российской Федерации № 160 от 24.02.2009 в пределах охранных зон без письменного решения о согласовании сетевых организаций юридическим и физическим лицам запрещается:

а) строительство, капитальный ремонт, реконструкция или снос зданий и сооружений;

б) горные, взрывные, мелиоративные работы, в том числе связанные с временным затоплением земель;

в) посадка и вырубка деревьев и кустарников;

г) дноуглубительные, землечерпальные и погрузочно-разгрузочные работы, добыча рыбы, других водных животных и растений придонными орудиями лова, устройство водопоев, колка и заготовка льда (в охранных зонах подводных кабельных линий электропередачи);

д) проход судов, у которых расстояние по вертикали от верхнего крайнего габарита с грузом или без груза до нижней точки провеса проводов переходов воздушных линий электропередачи через водоемы менее минимально допустимого расстояния, в том числе с учетом максимального уровня подъема воды при паводке;



е) проезд машин и механизмов, имеющих общую высоту с грузом или без груза от поверхности дороги более 4,5 метра (в охранных зонах воздушных линий электропередачи);

ж) земляные работы на глубине более 0,3 метра (на вспахиваемых землях на глубине более 0,45 метра), а также планировка грунта (в охранных зонах подземных кабельных линий электропередачи);

з) полив сельскохозяйственных культур в случае, если высота струи воды может составить свыше 3 метров (в охранных зонах воздушных линий электропередачи);

и) полевые сельскохозяйственные работы с применением сельскохозяйственных машин и оборудования высотой более 4 метров (в охранных зонах воздушных линий электропередачи) или полевые сельскохозяйственные работы, связанные с вспашкой земли (в охранных зонах кабельных линий электропередачи);

к) размещать детские и спортивные площадки, стадионы, рынки, торговые точки, полевые станы, загоны для скота, гаражи и стоянки всех видов машин и механизмов, садовые, огородные земельные участки и иные объекты недвижимости, расположенные в границах территории ведения гражданами садоводства или огородничества для собственных нужд, объекты жилищного строительства, в том числе индивидуального (в охранных зонах воздушных линий электропередачи);

л) складировать или размещать хранилища любых, в том числе горюче-смазочных, материалов;

м) устраивать причалы для стоянки судов, барж и плавучих кранов, бросать якоря с судов и осуществлять их проход с отданными якорями, цепями, лотами, волокушами и тралами (в охранных зонах подводных кабельных линий электропередачи).

#### *1.5.4. Придорожные полосы автомобильных дорог*

Для автомобильных дорог, за исключением автомобильных дорог, расположенных в границах населенных пунктов, устанавливаются придорожные полосы.

Строительство, реконструкция в границах придорожных полос автомобильной дороги объектов капитального строительства, объектов, предназначенных для осуществления дорожной деятельности, объектов дорожного сервиса, установка рекламных конструкций, информационных щитов и указателей допускаются при наличии согласия в письменной форме владельца автомобильной дороги.

Автомобильные дороги «Луковская – Захоперский», «Новониколаевский – Урюпинск – Нехаевская – Краснополье – Манино (Воронежская область)» (в границах территории Волгоградской области) имеют четвертую категорию дорог.

В соответствии со статьей 26 Федерального закона от 08.11.2007 № 257-ФЗ «Об автомобильных дорогах и о дорожной деятельности в Российской Федерации и о внесении изменений в отдельные законодательные акты Российской Федерации» для автомобильных дорог третьей и четвертой категорий ширина каждой придорожной полосы устанавливается в размере пятидесяти метров.

Придорожные полосы указанных автомобильных дорог в ЕГРН отсутствуют.

*1.5.5. Охранная зона трубопроводов (газопроводов, нефтепроводов и нефтепродуктопроводов, аммиакопроводов)*

По территории Захоперского сельского поселения проходит газопровод-отвод к г. Урюпинск, сведения об охранной зоне которого внесены в ЕГРН с реестровым номером 34:17-6.93 и ее размер составляет 25 метров.

По территории х. Захоперский проходит наружный газопровод среднего и низкого давления, сведения об охранной зоне которого внесены в ЕГРН с реестровым номером 34:17-6.212.

По территории х. Тушкановский проходит газопровод низкого давления, сведения об охранной зоне которого внесены в ЕГРН с реестровым номером 34:17-6.245.

Сведения об охранной зоне объекта «Межпоселковый газопровод высокого давления от х. Тушкановский до х. Захоперский» внесены в ЕГРН с реестровым номером 34:17-6.237.

Для указанных выше газопроводов охранная зона составляет 2 метра.

В соответствии с постановлением Правительства Российской Федерации от 20.11.2000 № 878 «Об утверждении Правил охраны газораспределительных сетей» на земельные участки, входящие в охранные зоны газораспределительных сетей, в целях предупреждения их повреждения или нарушения условий их нормальной эксплуатации налагаются ограничения (обременения), которыми запрещается:

а) строить объекты жилищно-гражданского и производственного назначения;

б) сносить и реконструировать мосты, коллекторы, автомобильные и железные дороги с расположенными на них газораспределительными сетями без предварительного выноса этих газопроводов по согласованию с эксплуатационными организациями;

в) разрушать берегоукрепительные сооружения, водопропускные устройства, земляные и иные сооружения, предохраняющие газораспределительные сети от разрушений;

г) перемещать, повреждать, засыпать и уничтожать опознавательные знаки, контрольно-измерительные пункты и другие устройства

газораспределительных сетей; д) устраивать свалки и склады, разливать растворы кислот, солей, щелочей и других химически активных веществ;

е) огораживать и перегораживать охранные зоны, препятствовать доступу персонала эксплуатационных организаций к газораспределительным сетям, проведению обслуживания и устранению повреждений газораспределительных сетей;

ж) разводить огонь и размещать источники огня;

з) рыть погребов, копать и обрабатывать почву сельскохозяйственными и мелиоративными орудиями и механизмами на глубину более 0,3 метра;

и) открывать калитки и двери газорегуляторных пунктов, станций катодной и дренажной защиты, люки подземных колодцев, включать или отключать электроснабжение средств связи, освещения и систем телемеханики;

к) набрасывать, приставлять и привязывать к опорам и надземным газопроводам, ограждениям и зданиям газораспределительных сетей посторонние предметы, лестницы, влезать на них;

л) самовольно подключаться к газораспределительным сетям.

Лесохозяйственные, сельскохозяйственные и другие работы, не подпадающие под указанные ограничения, и не связанные с нарушением земельного горизонта и обработкой почвы на глубину более 0,3 метра, производятся собственниками, владельцами или пользователями земельных участков в охранной зоне газораспределительной сети при условии предварительного письменного уведомления эксплуатационной организации не менее чем за 3 рабочих дня до начала работ.

#### *1.5.6. Охранная зона линий и сооружений связи*

«Волоконно-оптическая линия связи (ВОЛС) «Устранение цифрового неравенства» для нужд Волгоградского филиала ПАО «Ростелеком» на территории Волгоградской области Нехаевского района» проходит по территории Захоперского сельского поселения, сведения об охранной зоне которой внесены в ЕГРН с реестровым номером 34:17-6.10. Устанавливается охранная зона с особыми условиями использования в размере 2 метра с каждой стороны параллельными прямыми, отстоящими от трассы подземного кабеля связи или от крайних проводов воздушных линий связи и линий радиотелефонии.

В соответствии с постановлением Правительства Российской Федерации от 09.06.1995 № 578 «Об утверждении Правил охраны линий и сооружений связи Российской Федерации» (с учетом Федерального закона от 24.06.1998 № 89-ФЗ) в пределах охранных зон без письменного согласия и присутствия представителей предприятий, эксплуатирующих линии связи и линии радиотелефонии, юридическим и физическим лицам запрещается:

а) осуществлять всякого рода строительные, монтажные и взрывные работы, планировку грунта землеройными механизмами (за исключением

зон песчаных барханов) и земляные работы (за исключением вспашки на глубину не более 0,3 метра);

б) производить геолого-съёмочные, поисковые, геодезические и другие изыскательские работы, которые связаны с бурением скважин, шурфованием, взятием проб грунта, осуществлением взрывных работ;

в) производить посадку деревьев, располагать полевые станы, содержать скот, складировать материалы, корма и удобрения, жечь костры, устраивать стрельбища;

г) устраивать проезды и стоянки автотранспорта, тракторов и механизмов, провозить негабаритные грузы под проводами воздушных линий связи и линий радиотелефонии, строить каналы (арыки), устраивать заграждения и другие препятствия;

д) устраивать причалы для стоянки судов, барж и плавучих кранов, производить погрузочно-разгрузочные, подводно-технические, дноуглубительные и землечерпательные работы, выделять рыбопромысловые участки, производить добычу рыбы, других водных животных, а также водных растений придонными орудиями лова, устраивать водопой, производить колку и заготовку льда. Судам и другим плавучим средствам запрещается бросать якоря, проходить с отданными якорями, цепями, лотами, волокушами и тралами;

е) производить строительство и реконструкцию линий электропередач, радиостанций и других объектов, излучающих электромагнитную энергию и оказывающих опасное воздействие на линии связи и линии радиотелефонии;

ж) производить защиту подземных коммуникаций от коррозии без учета проходящих подземных кабельных линий связи. Юридическим и физическим лицам запрещается производить всякого рода действия, которые могут нарушить нормальную работу линий связи и линий радиотелефонии, в частности: а) производить снос и реконструкцию зданий и мостов, осуществлять переустройство коллекторов, туннелей метрополитена и железных дорог, где проложены кабели связи, установлены столбы воздушных линий связи и линий радиотелефонии, размещены технические сооружения радиорелейных станций, кабельные ящики и распределительные коробки, без предварительного выноса заказчиками (застройщиками) линий и сооружений связи, линий и сооружений радиотелефонии по согласованию с предприятиями, в ведении которых находятся эти линии и сооружения; б) производить засыпку трасс подземных кабельных линий связи, устраивать на этих трассах временные склады, стоки химически активных веществ и свалки промышленных, твердых коммунальных и прочих отходов, ломать замерные, сигнальные, предупредительные знаки и телефонные колодцы; в) открывать двери и люки необслуживаемых усилительных и регенерационных пунктов (наземных и подземных) и радиорелейных станций, кабельных колодцев телефонной канализации, распределительных шкафов и кабельных ящиков,

а также подключаться к линиям связи (за исключением лиц, обслуживающих эти линии); г) огораживать трассы линий связи, препятствуя свободному доступу к ним технического персонала; д) самовольно подключаться к абонентской телефонной линии и линии радиофикации в целях пользования услугами связи; е) совершать иные действия, которые могут причинить повреждения сооружениям связи и радиофикации (повреждать опоры и арматуру воздушных линий связи, обрывать провода, набрасывать на них посторонние предметы и другое).

*1.5.7. Охранная зона особо охраняемой природной территории (государственного природного заповедника, национального парка, природного парка, памятника природы)*

Охранные зоны создаются для предотвращения неблагоприятных антропогенных воздействий на государственные природные заповедники, национальные парки, природные парки и памятники природы на прилегающих к ним земельных участках и водных объектах.

Режим охранный зоны особо охраняемой природной территории регионального значения природный парк «Нижнехоперский» установлен Положением о природном парке, утвержденным постановлением Администрации Волгоградской области от 22.08.2016 № 455-п «Об утверждении Положения о природном парке «Нижнехоперский».

Сведения о границе охранный зоны в ЕГРН отсутствуют.

*1.5.8. Водоохранная зона, прибрежная защитная полоса, береговая полоса*

Работы по установлению границ водоохранных зон и границ прибрежных защитных полос в отношении водных объектов на территории Захоперского сельского поселения не выполнялись. Для установления границ водоохранных зон и границ прибрежных защитных полос необходимо руководствоваться требованиями статьи 65 Водного кодекса Российской Федерации от 03.06.2006 № 74-ФЗ.

В соответствии с Водным кодексом Российской Федерации, приказом комитета природных ресурсов и охраны окружающей среды Администрации Волгоградской области от 02.02.2011 № 32/01 «Об одобрении сведений о водоохранных зонах водных объектов Волгоградской области» ширина водоохранной зоны реки Хопер составляет 200 метров, иных водных объектов на территории Захоперского сельского поселения устанавливается в размере 50 метров.

В ЕГРН информация о границе водоохранной зоны отсутствует.

В границах водоохранных зон запрещается:

- использование сточных вод в целях повышения почвенного плодородия;

- размещение кладбищ, скотомогильников, объектов размещения отходов производства и потребления, химических, взрывчатых, токсичных, отравляющих и ядовитых веществ, пунктов захоронения радиоактивных отходов, а также загрязнение территории загрязняющими веществами, предельно допустимые концентрации, которых в водах водных объектов рыбохозяйственного значения не установлены;

- осуществление авиационных мер по борьбе с вредными организмами;

- движение и стоянка транспортных средств (кроме специальных транспортных средств), за исключением их движения по дорогам и стоянки на дорогах и в специально оборудованных местах, имеющих твердое покрытие;

- строительство и реконструкция автозаправочных станций, складов горюче-смазочных материалов (за исключением случаев, если автозаправочные станции, склады горюче-смазочных материалов размещены на территориях портов, инфраструктуры внутренних водных путей, в том числе баз (сооружений) для стоянки маломерных судов, объектов органов федеральной службы безопасности), станций технического обслуживания, используемых для технического осмотра и ремонта транспортных средств, осуществление мойки транспортных средств;

- хранение пестицидов и агрохимикатов (за исключением хранения агрохимикатов в специализированных хранилищах на территориях морских портов за пределами границ прибрежных защитных полос), применение пестицидов и агрохимикатов;

- сброс сточных, в том числе дренажных, вод;

- разведка и добыча общераспространенных полезных ископаемых (за исключением случаев, если разведка и добыча общераспространенных полезных ископаемых осуществляются пользователями недр, осуществляющими разведку и добычу иных видов полезных ископаемых, в границах предоставленных им в соответствии с законодательством Российской Федерации о недрах горных отводов и (или) геологических отводов на основании утвержденного технического проекта в соответствии со статьей 19.1 Закона Российской Федерации от 21.02.1992 № 2395-1 «О недрах»).

В границах прибрежных защитных полос наряду с вышеперечисленными ограничениями запрещаются:

- распашка земель;
- размещение отвалов размываемых грунтов;
- выпас сельскохозяйственных животных и организация для них летних лагерей, ванн.

Согласно части 11 статьи 65 Водного Кодекса Российской Федерации ширина прибрежной защитной полосы устанавливается в зависимости от уклона берега водного объекта и составляет тридцать метров

для обратного или нулевого уклона, сорок метров для уклона до трех градусов и пятьдесят метров для уклона три и более градуса.

Ширина прибрежной защитной полосы реки Хопер и прочих объектов составляет 50 метров.

Полоса земли вдоль береговой линии (границы водного объекта) водного объекта общего пользования (береговая полоса) предназначена для общего пользования. Ширина береговой полосы водных объектов общего пользования протяженностью более 10 км, составляет 20 метров.

Ширина береговой полосы водных объектов общего пользования составляет двадцать метров, за исключением береговой полосы каналов, а также рек и ручьев, протяженность которых от истока до устья не более чем десять километров.

*1.5.9. Зоны санитарной охраны источников питьевого и хозяйственно-бытового водоснабжения, а также устанавливаемые в случаях, предусмотренных Водным кодексом Российской Федерации, в отношении подземных водных объектов зоны специальной охраны*

Сведения о зонах санитарной охраны источников питьевого и хозяйственно-бытового водоснабжения в ЕГРН отсутствуют.

Границы зон охраны источников питьевого водоснабжения устанавливаются в соответствии с требованиями СанПиН 2.1.4.1110-02 «Зоны санитарной охраны источников водоснабжения и водопроводов питьевого назначения» в размере 30 метров – для первого пояса зоны санитарной охраны водозабора подземных вод, при определении границ второго и третьего поясов следует учитывать, что приток подземных вод из водоносного горизонта к водозабору происходит только из области питания водозабора, форма и размеры которой в плане зависят от типа водозабора (отдельные скважины, группы скважин, линейный ряд скважин, горизонтальные дрены и др.); величины водозабора (расхода воды) и понижения уровня подземных вод; гидрологических особенностей водоносного пласта, условий его питания и дренирования.

*1.5.10. Зоны затопления и подтопления*

На территории Захоперского сельского поселения утвержденные границы зон затопления, подтопления отсутствуют.

*1.5.11. Санитарно-защитная зона*

В целях обеспечения безопасности населения и в соответствии с Федеральным законом от 30.03.1999 № 52-ФЗ «О санитарно-эпидемиологическом благополучии населения», вокруг объектов и производств, являющихся источниками воздействия на среду обитания

и здоровье человека, устанавливается специальная территория с особым режимом использования санитарно-защитная зона.

По своему функциональному назначению санитарно-защитная зона является защитным барьером, обеспечивающим уровень безопасности населения при эксплуатации объекта в штатном режиме.

Санитарные разрывы – расстояние от источника химического, биологического и (или) физического воздействия, которое уменьшает воздействие до значений гигиенических нормативов.

Размер санитарно-защитных зон определяется в соответствии с СанПиН 2.2.1/2.1.1.1200-03 «Санитарно-защитные зоны и санитарная классификация предприятий, сооружений и иных объектов».

*Таблица 6. Нормативные санитарно-защитные зоны*

№ п/п	Наименование объекта	Населенный пункт	Размер санитарно-защитной зоны, м	Информация о внесении в ЕГРН
1	2	3	4	5
1	Зернохранилище	х. Тушкановский х. Захоперский	50	отсутствует
2	Сельское кладбище	х. Тушкановский х. Захоперский	50	
3	Здание ремонтной мастерской	х. Захоперский	50	
4	Нефтебаза		100	
5	Здание коровника и складирование кормов		50	
6	Коровник		50	

Установленные санитарно-защитные зоны отсутствуют.

*1.5.12. Зона минимальных расстояний до магистральных или промышленных трубопроводов (газопроводов, нефтепроводов и нефтепродуктопроводов, аммиакопроводов)*

Зоны минимальных расстояний составляют от 100 до 350 метров в зависимости от диаметра газопровода, степени ответственности объектов, указанных на знаках закрепления газопроводов, и служат для обеспечения безопасности этих объектов.

Понятие «зона минимальных расстояний» регламентировано СП 36.13330.2012 «Свод правил. Магистральные трубопроводы» и является расстоянием от оси подземных магистральных газопроводов до населенных пунктов, отдельных промышленных и сельскохозяйственных предприятий, зданий и сооружений.



Сведения о зоне минимальных расстояний производственно-технологического комплекса газопровода-отвода к г. Урюпинск внесены в ЕГРН с реестровым номером 34:17-6.685 и ее размер составляет 150 метров.

#### 1.6. Иные территории с особыми условиями использования территории

##### *1.6.1. Охотничьи угодья*

На территории Захоперского сельского поселения располагается часть охотничьего угодья «Нехаевское».

Сведения об установлении границ охотничьего угодья «Нехаевское» внесены в ЕГРН с реестровым номером 34:17-11.1.

В соответствии со статьей 26 Федерального закона от 24.07.2009 № 209-ФЗ «Об охоте и о сохранении охотничьих ресурсов и о внесении изменений в отдельные законодательные акты Российской Федерации» на землях и земельных участках, которые расположены в границах охотничьих угодий и не предоставлены в аренду юридическим лицам и индивидуальным предпринимателям, заключившим охотхозяйственные соглашения, осуществляется охота в соответствии с охотхозяйственными соглашениями.

Право собственности физических лиц, юридических лиц на земельные участки и иные права на землю в границах охотничьих угодий ограничиваются в соответствии с федеральным законодательством.

##### *1.6.2. Особо ценные продуктивные сельскохозяйственные угодья*

Перечень особо ценных продуктивных сельскохозяйственных угодий, использование которых для целей, не связанных с ведением сельского хозяйства, не допускается, утвержден приказом комитета сельского хозяйства Волгоградской области от 30.12.2016 № 330 (с последующими изменениями).

#### 1.7. Оценка территории муниципального образования по степени благоприятности для градостроительного освоения

На территории Захоперского сельского поселения находятся объекты электроэнергетики (объекты электросетевого хозяйства и объекты по производству электрической энергии), трубопроводы (магистральный и межпоселковый газопроводы), линии и сооружения связи, охранные зоны которых устанавливают существенные ограничения использования земельных участков, направленные на охрану определенных объектов капитального строительства, территорий, природных объектов либо

обеспечение безопасной эксплуатации определенных объектов в целях защиты жизни, здоровья граждан.

Согласно карте объектов, оказывающих негативное воздействие на окружающую среду, включенных в государственный реестр указанных объектов и подлежащих региональному государственному экологическому надзору, на территории Захоперского сельского поселения расположены следующие объекты:

- ООО «Хоперские просторы» (х. Тушкановский, 18-0234-003345-П, III-я категория; х. Захоперский, 18-0234-003299-П, III-я категория);

- ИП Юдин Н.В. (х. Захоперский, 1-0234-002891-П, IV-я категория).

Природные особенности территории благоприятны для растениеводства и животноводства.

Для предотвращения негативных явлений, связанных с изменением плодородия почв (развитие водной и ветровой эрозии, потеря гумуса, ухудшение структуры почв, заболачивание и засоление), загрязнение земель пестицидами, тяжелыми металлами, радионуклидами и другими токсичными веществами необходимо проведение первоочередных мероприятий по охране земель, к которым следует отнести: агротехнические, гидротехнические и лесомелиоративные мероприятия, снижающие проявления водной и ветровой эрозии; повышение плодородия почв; выполнение своевременной и качественной рекультивации земель; использование земель по целевому назначению; предотвращение засоления, загрязнения и захламленности почв.<sup>8</sup>

Исходя из условий рельефа, геологического строения, указанных объектов и территорий, большая часть Захоперского сельского поселения по инженерно-геологическим условиям благоприятна для освоения.

### 1.8. Экономический потенциал территории

*Таблица 7. Перечень сельскохозяйственных предприятий*

№ п/п	Наименование	Адрес	Профиль	Численность работников	Площадь земель в хозяйстве, га
1	2	3	4	5	6
1	ИП К(Ф)Х Юдин Н.В.	х. Захоперский, ул. Московская, 88	Растениеводство	15	1821,98
2	ИП К(Ф)Х Греков Е.Д.	х. Захоперский		1	577,29

<sup>8</sup> Генеральный план Захоперского сельского поселения, утвержденный Решением Совета депутатов Захоперского сельского поселения № 68/1 от 27.12.2013

№ п/п	Наименование	Адрес	Профиль	Численность работников	Площадь земель в хозяйстве, га
1	2	3	4	5	6
		ул. Московская, 2			
3	ИП К(Ф)Х Темнышов В.Н.	х. Тушкановский		2	837,35
4	ИП К(Ф)Х Кривошеев В.В.	х. Тушкановский		1	238,9
5	ИП К(Ф)Х Аршинов Г.И.	х. Тушкановский		2	459,95
6	ИП К(Ф)Х Каширин В.В.	х. Захоперский ул. Пролетарская, 12		2	216,7
7	ИП К(Ф)Х Понкратов Ф.С.	х. Тушкановский		2	257,9
8	ООО «Хоперские просторы»	х. Захоперский, ул. Московская, 15-а		22	3123,29

В границах бывших сельскохозяйственных предприятий образовались собственники, имеющие земельные доли, владельцы личных подсобных и крестьянских хозяйств, индивидуальных жилых домов, распорядители земли в черте населенных пунктов в лице местной администрации, различные виды сельскохозяйственных объединений и кооперативов, пользователи огородов, пастбищных угодий и другое.

## **2. Планировочная организация территории муниципального образования**

В планировочном отношении территория Нехаевского района представляет собой двухступенчатую систему: муниципальный район с административным центром станица Нехаевская и сельские административные образования – сельские поселения.

Территорию Захоперского сельского поселения делит на две части главная планировочная ось – автомобильная дорога меридионального направления «Новониколаевский – Урюпинск – Нехаевская – Краснополье – Манино (Воронежская область)» (в границах территории Волгоградской области). Населенные пункты находятся в северо-восточной части поселения. На востоке поселение граничит с рекой Хопер, лесные участки разбросаны локальными участками по всей территории поселения.

Территории жилой зоны хуторов Захоперского сельского поселения организуются в виде элемента планировочной структуры – квартал.

Основой природной планировочной структуры сельского поселения в параллельном направлении стала река Хопер, вдоль которой сформировалась застройка хутора Захоперский.

Улично-дорожная сеть хутора Захоперский достаточно развита. Основу планировочной структуры магистралей населенного пункта составляют:

- главные улицы, обеспечивающие связь жилых территорий с общественным центром;
- улицы в жилой застройке (по этим улицам осуществляется транспортная, пешеходная связь внутри жилых территорий и с главными улицами).

Основными транспортными осями являются магистральные улицы хуторов Захоперский и Тушкановский. К ним относятся: ул. Московская, ул. Октябрьская хутора Захоперский и ул. Свободы хутора Тушкановский.

Улично-дорожная сеть хутора Захоперский обеспечивает внутренние транспортные связи, включает в себя въезды и выезды на главные улицы застройки, основные и второстепенные проезды. Главные улицы являются основными транспортными и функционально-планировочными осями территории застройки. Они обеспечивают транспортное обслуживание жилой застройки и не осуществляют пропуск транзитных общепоселковых транспортных потоков.

### **3. Анализ существующего функционального зонирования**

Генеральный план Захоперского сельского поселения, утвержденный решением Совета депутатов Захоперского сельского поселения от 27.12.2013 № 68/1, устанавливает функциональное зонирование хутора Захоперский и представлен в виде зоны жилой застройки, зоны объектов производственно-коммунального назначения, зоны объектов специального назначения, зоны объектов рекреационного назначения, зоны объектов общественно-делового назначения, зоны инженерной и транспортной инфраструктур, зоны сельскохозяйственного назначения.

В отношении территории за пределами х. Захоперский функциональное зонирование не проводилось.

В результате анализа существующего функционального зонирования х. Захоперский выявлены множественные случаи пересечений с утвержденными землепользованиями (по информации из ЕГРН), что послужит препятствием при дальнейшем установлении территориальных зон.

### **4. Анализ потребностей в планируемом размещении объектов**

#### 4.1. Транспортная инфраструктура

##### *4.1.1. Автомобильные дороги федерального, регионального или межмуниципального значения, местного значения муниципального района*

По территории Захоперского сельского поселения проходят автомобильные дороги общего пользования регионального или межмуниципального значения:

- автомобильная дорога «Луковская – Захоперский», идентификационный номер 18 ОП МЗ 18Н-77, протяженность 13,27 км;
- автомобильная дорога «Новониколаевский – Урюпинск – Нехаевская – Краснополье – Манино (Воронежская область)» (в границах территории Волгоградской области), идентификационный номер 18 ОП РЗ 18К-7, протяженность 124,80 км;
- «подъезд от автомобильной дороги «Новониколаевский – Урюпинск – Нехаевская – Краснополье – Манино (Воронежская область)» к х. Захоперский, идентификационный номер 18 ОП РЗ 18К-7-8, протяженность 13,00 км.

Автомобильные дороги федерального значения и местного значения муниципального района отсутствуют.

##### *4.1.2. Железнодорожный, воздушный, морской, внутренний водный транспорт*

На территории Захоперского сельского поселения транспортное обслуживание населения железнодорожным транспортом не осуществляется, а также отсутствуют аэропорты, аэродромы, речные порты, причалы, и пригородные маршруты внутреннего воздушного и водного транспорта.

##### *4.1.3. Улично-дорожная сеть*

Основные улицы в жилой застройке, существующие – шириной 10 – 20 м с проезжей частью 6 м и тротуарами 1,5 м, второстепенные улицы – шириной 8 – 10 м проезжей частью 5,5 м и тротуарами 1,0 м. Ширина проезжих частей хозяйственных проездов 4,5 м.

Улично-дорожная сеть х. Захоперский обеспечивает внутренние транспортные связи, включает в себя въезды и выезды на главные улицы застройки, основные и второстепенные проезды. Главные улицы являются основными транспортными и функционально-планировочными осями территории застройки. Они обеспечивают транспортное обслуживание жилой застройки и не осуществляют пропуск транзитных общепоселковых транспортных потоков.

#### 4.1.4. Остановочные пункты маршрутных транспортных средств

Остановка автобуса находится в х. Захоперский, адрес ул. Московская, 65.

В Захоперском сельском поселении действует два автобусных маршрута:

- х. Захоперский – г. Урюпинск;
- х. Захоперский – ст. Нехаевская.

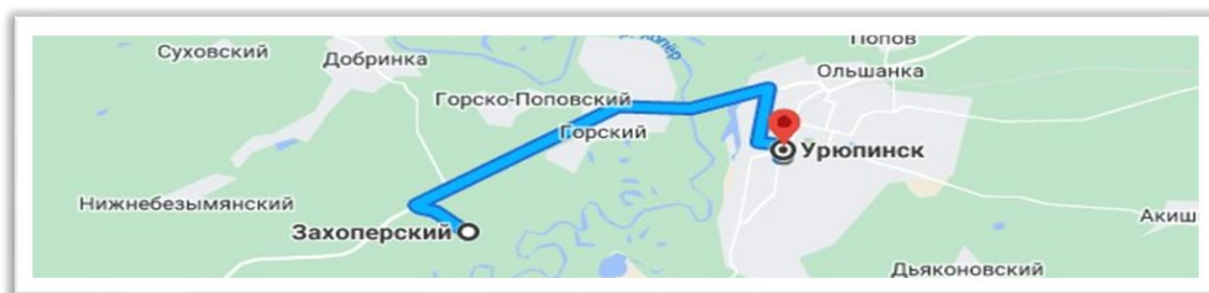


Рисунок 6. Схема маршрута

## 4.2. Социальная инфраструктура

### 4.2.1. Жилищный фонд

Главной задачей жилищного строительства в первую очередь является улучшение жилищных условий населения, проживающего на территории сельского поселения.

На территории сельского поселения улучшаются жилищные условия в основном за счет индивидуального жилищного строительства.

Основные стратегические направления в жилищной политике: замена ветхого и аварийного жилья, ревизия и составление реестра пустующих (заброшенных) домов, переоценка технического состояния жилищного фонда, обеспечение участков под жилищное строительство инженерной инфраструктурой, развитие субсидиарных схем финансирования строительства жилья осуществляется с учетом программы «Обеспечение жильем молодых семей до 2020 года».<sup>9</sup>

<sup>9</sup> Постановление администрации Захоперского сельского поселения Нехаевского муниципального района Волгоградской области от 12.11.2020 № 41 «Об утверждении «Муниципальной программы социально-экономического развития Захоперского сельского поселения Нехаевского муниципального района Волгоградской области на период 2022-2024гг.»»

Таблица 8. Жилищный фонд по состоянию на 2022 год

№	Показатель	Единицы измерения	Значение
1	2	3	4
х. Захоперский			
1	Количество домовладений	штук	217
2	Общая площадь жилищного фонда, в т.ч.:	м <sup>2</sup>	13300
2.1	индивидуальной жилой застройки	м <sup>2</sup>	10300
2.2	блокированной жилой застройки	м <sup>2</sup>	3000
2.3	многоквартирных жилых домов	м <sup>2</sup>	0
3	Количество многоквартирных жилых домов	штук	
4	Площадь ветхого жилищного фонда	м <sup>2</sup>	
5	Площадь жилищного фонда, построенного за последние 5 лет	м <sup>2</sup>	
х. Меловской			
1	Количество домовладений	штук	9
2	Общая площадь жилищного фонда, в т.ч.:	м <sup>2</sup>	400
2.1	индивидуальной жилой застройки	м <sup>2</sup>	400
2.2	блокированной жилой застройки	м <sup>2</sup>	0
2.3	многоквартирных жилых домов	м <sup>2</sup>	
3	Количество многоквартирных жилых домов	штук	
4	Площадь ветхого жилищного фонда	м <sup>2</sup>	
5	Площадь жилищного фонда, построенного за последние 5 лет	м <sup>2</sup>	
х. Родниковский			
1	Количество домовладений	штук	1
2	Общая площадь жилищного фонда, в т.ч.:	м <sup>2</sup>	100
2.1	индивидуальной жилой застройки	м <sup>2</sup>	0
2.2	блокированной жилой застройки	м <sup>2</sup>	
2.3	многоквартирных жилых домов	м <sup>2</sup>	
3	Количество многоквартирных жилых домов	штук	
4	Площадь ветхого жилищного фонда	м <sup>2</sup>	
5	Площадь жилищного фонда, построенного за последние 5 лет	м <sup>2</sup>	
х. Тушкановский			
1	Количество домовладений	штук	82
2	Общая площадь жилищного фонда, в т.ч.:	м <sup>2</sup>	4300
2.1	индивидуальной жилой застройки	м <sup>2</sup>	4300
2.2	блокированной жилой застройки	м <sup>2</sup>	0
2.3	многоквартирных жилых домов	м <sup>2</sup>	
3	Количество многоквартирных жилых домов	штук	
4	Площадь ветхого жилищного фонда	м <sup>2</sup>	
5	Площадь жилищного фонда, построенного за последние 5 лет	м <sup>2</sup>	
Всего по поселению:			
1	Количество домовладений	штук	309
2	Общая площадь жилищного фонда, в т.ч.:	м <sup>2</sup>	18100
2.1	индивидуальной жилой застройки	м <sup>2</sup>	15100

№	Показатель	Единицы измерения	Значение
1	2	3	4
2.2	блокированной жилой застройки	м <sup>2</sup>	3000
2.3	многоквартирных жилых домов	м <sup>2</sup>	0
3	Количество многоквартирных жилых домов	штук	
4	Площадь ветхого жилищного фонда	м <sup>2</sup>	
5	Площадь жилищного фонда, построенного за последние 5 лет	м <sup>2</sup>	

#### 4.2.1. Учреждения образования

Общеобразовательная школа рассчитана на 300 мест с количеством учащихся 41 человек, число преподавателей – 11<sup>10</sup>.

В соответствии с МНГП показатель минимально допустимого уровня обеспеченности для населения Захоперского сельского поселения составляет – 59 мест. Норматив обеспеченности для общеобразовательного учреждения выполняется.

#### 4.2.2. Учреждения здравоохранения

Объекты здравоохранения (фельдшерско-акушерские пункты) находятся на территории двух муниципальных образований: в х. Захоперский по адресу ул. Московская, 65 и в х. Тушкановский. Год постройки – 1961.

В соответствии с МНГП расчетный показатель обеспеченности для объектов местного значения в области здравоохранения для Захоперского сельского поселения выполняется.

#### 4.2.3. Учреждения культуры

В соответствии с МНГП все объекты в области культуры рекомендуется размещать в административном центре сельского поселения.

На территории поселения имеются объекты культуры, а именно ДК в х. Захоперский, расположенный по адресу ул. Московская, 63, и ДК в х. Тушкановский. В ДК х. Захоперский имеется клуб и библиотека с фондом 10 тыс. книг.

В соответствии с МНГП расчетный показатель обеспеченности для объектов местного значения в области культуры для Захоперского сельского поселения выполняется.

<sup>10</sup> Постановление администрации Захоперского сельского поселения Нехаевского муниципального района Волгоградской области от 13.11.2020 № 35 «Об утверждении прогноза социально-экономического развития Захоперского сельского поселения Нехаевского муниципального района Волгоградской области на 2021-2023 гг.»



#### *4.2.4. Учреждения физической культуры и массового спорта*

На территории Захоперского сельского поселения в хуторе Захоперский находится МКОУ «Захоперская СШ» с помещением для физкультурно-оздоровительных занятий (спортивный зал), требуется его реконструкция. Кроме того, на территории х. Захоперский находится заброшенный стадион, который требуется реконструировать. Для указанного стадиона уже имеется футбольное поле, необходимо выполнить ограждение, освещение территории.

Требуются новые спортивные площадки (плоскостные спортивные сооружения, включающее игровую спортивную площадку и (или) уличные тренажеры, турники). Необходимая общая площадь спортивных площадок для х. Захоперский – 2034,9 м<sup>2</sup>, х. Тушкановский – 652,8 м<sup>2</sup>. Для хуторов Родниковский и Меловский расчет не рационален.

В соответствии с МНПП расчетный показатель обеспеченности для объектов местного значения в области физической культуры и спорта для Захоперского сельского поселения не выполняется.

#### *4.2.5. Объекты торговли и бытового обслуживания*

В хуторах Захоперский и Тушкановский имеются 3 магазина: магазин «Елена», принадлежащий ИП Сущенко С.А., магазин «Продукты», принадлежащий ИП Зубцову О.В., торговый вагончик «Продукты», принадлежащий ИП Сущенко С.А.

Норматив минимальной обеспеченности населения площадью стационарных торговых объектов 262,5 м<sup>2</sup> на 1 тыс. человек.

Сфера общественного питания и бытового обслуживания в Захоперском сельском поселении не развита<sup>11</sup>, норматив обеспеченности не выполняется.

### 4.3. Инженерная и коммунальная инфраструктура.

#### *4.3.1. Водоснабжение*

Водоснабжение в Захоперском сельском поселении осуществляется за счет подземных вод.

Водопровод подземный в х. Захоперский расположен по улицам Московская, Садовая, Пролетарская, Октябрьская, Чапаева, Лесная, имеет кадастровый номер 34:17:050001:155 и протяженность 5500 м.

---

<sup>11</sup> Постановление Администрации Захоперского сельского поселения Нехаевского муниципального района Волгоградской области от 12.11.2020 № 41 «Об утверждении «Муниципальной программы социально-экономического развития Захоперского сельского поселения Нехаевского муниципального района Волгоградской области на период 2022-2024гг.»

Водопровод в х. Тушкановский имеет кадастровый номер 34:17:050002:143 и протяженность 5000 м.

В хуторах Меловский и Родниковский водопровод отсутствует.

Годовой объем потребления питьевого водоснабжения составляет 7700 м<sup>3</sup>/год.<sup>12</sup>

В соответствии с СП 31.13330.2012 «СНиП 2.04.02-84\* «Водоснабжение. Наружные сети и сооружения» удельное хозяйственно-питьевое водопотребление в населенных пунктах на одного жителя среднесуточное принимается максимальным и равным 220 л/сут. Количество воды на нужды промышленности, обеспечивающей население продуктами, и неучтенные расходы принимается дополнительно в размере 15 % от суммарного расхода на хозяйственно-питьевые нужды населения. Коэффициент максимальной суточной неравномерности водопотребления принимается равным 1,3.

Расход воды на полив территорий и зеленых насаждений принят в объеме 50 л/сут в расчете на 1 жителя.

Расход воды на наружное пожаротушение принят в соответствии с СП 8.13130.2020 «Системы противопожарной защиты. Наружное противопожарное водоснабжение. Требования пожарной безопасности».

Таблица 9. Расчет максимального водопотребления

Территория	Расчетное наибольшее водопотребление в сутки, м <sup>3</sup> /сут	15 % от удельного водопотребления на нужды промышленности, м <sup>3</sup> /сут	Расход на пожаротушение, м <sup>3</sup> /сут	Расход на полив, м <sup>3</sup> /сут	Итого, м <sup>3</sup> /сут
1	2	3	4	5	6
х. Захоперский	114,11	17,12	70,75	19,95	221,93
х. Тушкановский	36,61	5,49	22,70	6,4	71,20
х. Меловский	1,43	0,21	0,89	2,5	5,03
х. Родниковский	расчет не требуется, в связи с тем, что проживает на территории хутора 0 человек				

Расчетные показатели водопотребления необходимо уточнить при последующем проектировании.

На расчетный срок дефицита на источниках водопотребления Захоперского сельского поселения не наблюдается.

#### 4.3.2. Водоотведение.

Центральная канализация в населенных пунктах Захоперского сельского поселения отсутствует.

<sup>12</sup> Письмо администрации Нехаевского муниципального района от 31.03.2023 № 750/07

Таблица 10. Расчет максимального водоотведения

Территория	Расчетное наибольшее водопотреблени е в сутки, м <sup>3</sup> /сут	15% от удельного водопотребления на нужды промышленност и, м <sup>3</sup> /сут	Расход на пожаротушени е, м <sup>3</sup> /сут	Расхо д на полив м <sup>3</sup> /сут	Итого , м <sup>3</sup> /сут
1	2	3	4	5	6
х. Захоперский	114,11	17,12	70,75	19,95	221,93
х. Тушкановски й	36,61	5,49	22,70	6,4	71,20
х. Меловский	1,43	0,21	0,89	2,5	5,03
х. Родниковски й	расчет не требуется, в связи с тем, что проживает на территории хутора 0 человек				

Расчетные показатели водоотведения необходимо уточнить при последующем проектировании.

На расчетный срок дефицита на источниках водоотведения Захоперского сельского поселения не наблюдается.

#### 4.3.3. Электроснабжение

В Захоперском сельском поселении электрифицированы все населенные пункты. Нормативы выполняются.

Техническое состояние сельских электрических сетей не удовлетворительное – требуется полная реконструкция сетей в х. Тушкановский, частичная в х. Захоперский, а также строительство дополнительных сетей.

Годовой объем электропотребления составляет 1573270 кВт ч/год.

В целях улучшения эстетического облика населенных пунктов, повышения качества наружного освещения необходимо своевременное выполнение мероприятий по содержанию и ремонту сетей уличного освещения.

На территории Захоперского сельского поселения находится объект «ВЛ-10 кВ № 2 от ПС «Луковская», воздушная линия электропередач «ЛЭП-35 «Нехаевская», и объекты линий электропередачи ВЛ-0,4 кВ.

Расчет электрической нагрузки жилой застройки осуществлен по удельным показателям в соответствии с РД 34.20.185-94 «Инструкцией по проектированию городских электрических сетей».

Таблица 11. Расчетная электрическая нагрузка жилой застройки

Этажность застройки	Существующая			
	Нагрузка, Вт/м <sup>2</sup>	Жилая площадь, м <sup>2</sup>	Суммарная электрическая нагрузка	
			Активная, кВт	Полная, кВт·А
1	2	3	4	5
1 – 2 этажа	15,00	18100	271,50	282,81

Расчетные электрические нагрузки планируемых на первую очередь и на расчетный срок общественных зданий рассчитаны на основе укрупненных удельных нагрузок по таблице 2.2.1. РД 34.20.185-94 «Инструкции по проектированию городских электрических сетей». Электрические нагрузки общественных зданий приведены в следующей таблице.

Таблица 12. Расчетные электрические нагрузки общественных зданий

№ п/п	Наименование объекта	Характеристика, единица измерения	Нагрузка/ удельная нагрузка, кВт/единицу измерения	Электрическая нагрузка	
				Активная, кВт	Полная, кВт·А
1	2	3	4	5	6
1	МБОУ «Захоперская СШ»	300 мест	0,25	75,00	78,95

Расчет электроснабжения потребителей выполнен с учетом обеспечения возможности подключения электрической нагрузки 150 кВт на 1 га территории для производственной застройки. Площадь производственной территории составляет 3 га. Таким образом, расчетная электрическая нагрузка промышленных предприятий составляет 450,00 кВт·А, с учетом коэффициента мощности полная электрическая нагрузка – 468,75 кВт·А.

Полные электрические нагрузки сетей 0,4 кВ сельского поселения определяются умножением суммы расчетных нагрузок, на коэффициент, учитывающий совмещение максимумов нагрузок (коэффициент участия в максимуме нагрузок). Коэффициент мощности для линий 0,4 кВ в период максимума нагрузки принимается равным 0,96. Расчет полной электрической нагрузки на шинах 0,4 кВ представлен в следующей таблице.

Таблица 9. Полная электрическая нагрузка поселения

Объекты электроснабжения	Полная электрическая нагрузка, кВт·А
	на расчетный срок
1	2
Жилая застройка	282,81
Общественные здания	78,95
Промышленные территории	468,75
Итого	830,51
Итого с учетом коэффициента совмещения максимумов нагрузок равным 0,55	456,78
Примечание: - представленные расчеты являются ориентировочными и уточняются на последующих стадиях проектирования. - полная электрическая нагрузка определена с учетом коэффициента мощности равным 0,92, приведен в «Инструкции по проектированию городских электрических сетей» РД 34.20.185-94., пункт 2.4.1.	

Расчетные показатели электроснабжения необходимо уточнить при последующем проектировании.

На расчетный срок дефицита на источниках электроснабжения Захоперского сельского поселения не наблюдается.

#### 4.3.4. Газоснабжение

В сельском поселении газифицировано 70 % домов.

В сфере социальной инфраструктуры газифицированы:

- МБОУ Захоперская СОШ;
- Захоперский СДК;
- Захоперский ФАП;
- здание администрации Захоперского сельского поселения.<sup>13</sup>

Годовой объем газопотребления составляет 14 100 м<sup>3</sup>/год.<sup>14</sup>

По территории Захоперского сельского поселения проходит газопровод-отвод к г. Урюпинск, в х. Захоперский – наружный газопровод среднего и низкого давления, х. Тушкановский – газопровод низкого давления.

В хуторах Родниковский и Меловский газопроводы отсутствуют.

Существующий межпоселковый газопровод высокого давления от х. Тушкановский до х. Захоперский имеет кадастровый номер

<sup>13</sup> Постановление Администрации Захоперского сельского поселения Нехаевского муниципального района Волгоградской области от 12.11.2020 № 41 «Об утверждении «Муниципальной программы социально-экономического развития Захоперского сельского поселения Нехаевского муниципального района Волгоградской области на период 2022-2024гг.»

<sup>14</sup> Письмо администрации Нехаевского муниципального района от 31.03.2023 № 750/07

34:31:000000:3181, протяженность 8845 метров, и расположен на земельном участке с кадастровым номером 34:17:050004:119.<sup>15</sup>

Наружный газопровод среднего и низкого давления в х. Захоперский имеет кадастровый номер 34:17:050000:448, протяженность 11364 метра.

Газопровод низкого давления в х. Тушкановский имеет кадастровый номер 34:17:050002:138, протяженность 5249 метра.

*Таблица 10. Перечень газорегуляторных пунктов*

№ п/п	Наименование ГРПШ	Описание местоположения	Мощность, м <sup>3</sup> /ч
1	2	3	4
1	РДБК-1-П50-35	х. Захоперский при въезде в хутор со стороны х. Тушкановский	5600
2	РДНК-1000	х. Захоперский в начале хутора	900
3	РДНК-1000	х. Захоперский	900

Годовой расход природного газа на индивидуально-бытовые нужды населения определен по норме согласно СП 42-101-2003 «Общие положения по проектированию и строительству газораспределительных систем из металлических и полиэтиленовых труб»: 120 м<sup>3</sup>/год на жителя капитальной застройки, обеспеченного централизованным горячим водоснабжением, 300 м<sup>3</sup>/год — при горячем водоснабжении от нагревателей. Обеспеченность природным газом на расчетный срок составит – 100 %.

*Таблица 11. Годовой расход природного газа на жилой фонд, непроизводственные предприятия и прочих потребителей, м<sup>3</sup>/год (выполнен укрупненно с учетом 300 м<sup>3</sup>/год на человека)*

Территория	Численность населения	Жилой фонд, м <sup>3</sup> /год	Непроизводственные предприятия и прочие потребители	Итого, м <sup>3</sup> /год
1	2	3	4	5
х. Захоперский	399	119700	5985	125685
х. Тушкановский	128	38400	1920	40320
х. Меловский	5	1500	75	1575
х. Родниковский	расчет не требуется, в связи с тем, что проживает на территории хутора 0 человек			

Расчетные показатели годового расхода природного газа необходимо уточнить при последующем проектировании.

На расчетный срок дефицита на источниках газоснабжения Захоперского сельского поселения не наблюдается.

<sup>15</sup> Перечень существующих линейных объектов, в отношении которых планируется установление охранных зон, приложение к материалам обоснования Схемы территориального планирования Волгоградской области до 2030 года.

Проектирование, строительство, капитальный ремонт, расширение и техническое перевооружение сетей газораспределения и газопотребления должны осуществляться в соответствии со схемами газоснабжения, разработанными в составе федеральной, межрегиональных и региональных программ газификации субъектов Российской Федерации.

#### 4.3.5. Теплоснабжение

Теплоснабжение Захоперского сельского поселения осуществляется от источников, работающих на природном газе и на расчетный период теплоснабжение новых потребителей начинается от этих же источников с использованием новых энергосберегающих технологий и быстровозводимых (транспортибельных) котельных для обслуживания социально-культурного быта и сельскохозяйственного производства.

В х. Захоперский по адресу ул. Московская, д. 65 расположена школа, которая отапливается «Котельной МБОУ «Захоперская СШ».

Расход тепла жилищно-коммунальным сектором для Захоперского сельского поселения определен в соответствии с СП 373.1325800.2018 «Источники теплоснабжения автономные. Правила проектирования».

Таблица 12. Расчет максимального расхода тепла на отопление жилых зданий

Этажность	Существующая застройка		Максимальный расход теплоты на отопление жилых зданий, кВт
	Общая площадь зданий, м <sup>2</sup>	Ориентировочный укрупненный показатель удельного расхода теплоты на отопление и вентиляцию здания, Вт/м <sup>2</sup>	
1	2	3	4
1 – 2 этажа	18100	168,2	3044,42

Нагрузки приведены для расчетной температуры наружного воздуха на отопление -25°C.

Укрупненные показатели расхода тепла составляют:

1. Максимальный расход теплоты на отопление жилых зданий для Захоперского сельского поселения – 3044,42 кВт.

2. Максимальный расход теплоты на отопление общественных зданий принят в размере 25 % от расхода теплоты на отопление жилой застройки;

3. Максимальный расход теплоты на вентиляцию общественных зданий принят в размере 60 % от расхода теплоты на отопление общественной застройки.

4. Укрупненный показатель расхода тепла на горячее водоснабжение составит – 407 Вт/чел.

Таблица 13. Расчет потребления тепловой энергии на расчетный срок

Наименование территории	Максимальный расход теплоты на отопление жилых зданий, кВт	Максимальный расход теплоты на отопление общественных зданий, кВт	Расход теплоты на вентиляцию общественных зданий, кВт	Итого, кВт
1	2	3	4	5
Захоперское сельское поселение	3044,42	761,11	1826,65	5632,18
Примечание: - представленные расчеты являются ориентировочными и уточняются на последующих стадиях проектирования.				

Расчетные показатели теплоснабжения необходимо уточнить при последующем проектировании.

На расчетный срок дефицита на источниках теплоснабжения Захоперского сельского поселения не наблюдается. Установленной мощности котельной достаточно для покрытия суммарной тепловой нагрузки по поселению. Кроме того, экономически целесообразно отапливать территорию поселения локальными котельными.

#### 4.3.6. Связь

В сельском поселении сотовой связью охвачено 62 % территории. В населенных пунктах х. Захоперский, х. Тушкановский, х. Меловский сотовая связь труднодоступна.

Населенные пункты телефонизированы на 15 % домов, имеются таксофоны в х. Захоперский, х. Тушкановский. Для увеличения телефонизации населенных пунктов необходимо строительство автоматической телефонной станции в х. Захоперский.

Существует необходимость обеспечения подключения к Интернету частных домов в населенных пунктах. Имеется интернет в местном отделении почтовой связи, школе, местной администрации.

Таблица 14. Перечень объектов связи

№ п/п	Наименование	Местоположение
1	2	3
1	Вышка сотовой связи Теле2	х. Захоперский
2	Устранение цифрового неравенства	х. Захоперский, ул. Московская, 65
3	Автоматическая телефонная станция (вынос)	х. Захоперский, ул. Московская, 14
4	Опора воздушных линий	х. Захоперский, ул. Московская, 1-88
5	Телевышка	х. Тушкановский
6	Опора воздушных линий	х. Тушкановский



#### 4.4. Объекты специального назначения

##### *4.4.1. Образование твердых коммунальных отходов*

Постановлением комитета природных ресурсов, лесного хозяйства и экологии Волгоградской области № 645-ОД от 21.04.2022 утверждена территориальная схема обращения с отходами на территории Волгоградской области. На территории Захоперского сельского поселения объем образования ТКО составляет 1371 м<sup>3</sup>/год<sup>16</sup>.

На территории х. Захоперский<sup>17</sup> ранее утвержденным генеральным планом было предусмотрено размещение временной площадки для хранения твердых коммунальных отходов, которое по информации администрации Нехаевского муниципального района Волгоградской области в настоящее время не планируется.

Комитет природных ресурсов, лесного хозяйства и экологии Волгоградской области проводит работу с органами местного самоуправления, направленную на зачистку поселковых свалок, состоящих в региональном реестре свалок. Во втором полугодии 2022 года по итогам работы по зачистке свалок из регионального реестра свалок исключены две в Нехаевском муниципальном районе – вблизи х. Захоперский и х. Тушкановский.

##### *4.4.2. Места захоронения и погребения*

По информации Администрации Нехаевского района в х. Захоперский, х. Тушкановский и х. Меловский находятся сельские кладбища, действующего и закрытого вида.

#### 4.5. Инженерная подготовка территории

Инженерная подготовка территории муниципального образования осуществляется с целью улучшения ее физических характеристик и создания условий для эффективного гражданского и промышленного строительства. Основной задачей инженерной подготовки является защита территории поселения от воздействия неблагоприятных физико-геологических процессов, затопления и подтопления во время половодий и паводков, повышения уровня грунтовых вод, просадки и подвижки грунтов.

С учетом требований СП 42.13330.2016 «СНиП 2.07.01-89\* Градостроительство. Планировка и застройка городских и сельских

---

<sup>16</sup> Приказ комитета природных ресурсов, лесного хозяйства и экологии Волгоградской области от 21.04.2022 № 645-ОД «Об утверждении территориальной схемы обращения с отходами на территории Волгоградской области»

<sup>17</sup> Генеральный план Захоперского сельского поселения, утвержденный Решением Совета депутатов Захоперского сельского поселения № 68/1 от 27.12.2013

поселений» мероприятия по инженерной подготовке следует устанавливать с учетом прогноза изменения инженерно-геологических условий, характера использования и планировочной организации территории на всех этапах проектирования.

При разработке документов по планировке территорий, проектной документации и осуществлении строительства, реконструкции объектов капитального строительства на территории поселения следует предусматривать, при необходимости, инженерную защиту от затопления, подтопления, селевых потоков, снежных лавин, оползней и обвалов.

Информация о наличии на территории Захоперского сельского поселения высокого стояния грунтовых вод и заболоченных участков, зон затопления и подтопления, селей, карстов, оврагообразование и оползней отсутствует. В перспективе может возникнуть необходимость мероприятий от указанных явлений для территорий, прилегающих к балкам и находящимся в непосредственной близости от реки Хопер.

#### 4.6. Объекты отдыха и рекреации

Хутора Захоперский и Родниковский расположены в границах особо охраняемой природной территории регионального значения природный парк «Нижнехоперский», территория которого имеет природоохранное, рекреационное, эколого-просветительское и историко-культурное значение, как особо ценное и целостное природно-территориальное образование, отличающееся высоким природным разнообразием, наличием редких и уязвимых в существующих условиях видов растений и животных, ландшафтов, а также благоприятных условий для развития экологического туризма.

На территории х. Родниковский имеется дом рыбака.

На территории х. Захоперский по адресу ул. Московская, д. 63 расположен парк.<sup>18</sup>

**5. Сведения об утвержденных документах стратегического планирования, о национальных проектах, об инвестиционных программах субъектов естественных монополий, организаций коммунального комплекса, о решениях органов местного самоуправления, иных главных распорядителей средств соответствующих бюджетов, предусматривающих создание объектов местного значения.**

---

<sup>18</sup> Решение Совета депутатов Захоперского сельского поселения Нехаевского муниципального района Волгоградской области от 02.08.2018 № 68/1 «О ходе реализации «Проекта благоустройства парка, расположенного по адресу: Волгоградская область, Нехаевский район, х. Захоперский, ул. Московская, д.63»

### *5.1.1. Стратегия пространственного развития Российской Федерации*

Стратегия пространственного развития Российской Федерации на период до 2025 года утверждена распоряжением Правительства Российской Федерации от 13.02.2019 № 207-р и определяет задачи, принципы, приоритеты и основные направления пространственного развития России, сценарии пространственного развития, в том числе приоритетный (целевой) сценарий, перспективные центры экономического роста, макрорегионы, перспективные экономические специализации субъектов Федерации, целевые показатели пространственного развития России.

Приоритетами пространственного развития Российской Федерации до 2025 года являются:

- опережающее развитие территорий с низким уровнем социально экономического развития, обладающих собственным потенциалом экономического роста, а также территорий с низкой плотностью населения и прогнозируемым наращиванием экономического потенциала;
- развитие перспективных центров экономического роста с увеличением их количества и максимальным рассредоточением по территории Российской Федерации;
- социальное обустройство территорий с низкой плотностью населения с недостаточным собственным потенциалом экономического роста.

Стратегией пространственного развития Российской Федерации Волгоградская область отнесена в Южному макрорегиону.

Муниципальные образования Волгоградской области, специализирующиеся на сельском хозяйстве, являются перспективными центрами экономического роста субъектов Российской Федерации – агропромышленными центрами, которые обеспечат вклад в экономический рост Российской Федерации более 0,2 % ежегодно.

Определены геостратегические территории Российской Федерации. Волгоградская область включена в группу субъектов Российской Федерации, граничащих со странами, входящими в Евразийский экономический союз.

Нехаевский муниципальный район не относится к приграничным муниципальным образованиям, при модернизации социально-экономической сферы которых оказывается приоритетная государственная поддержка.

Стратегией пространственного развития Российской Федерации определены перспективные экономические специализации Волгоградской области, в том числе:

- растениеводство и животноводство, предоставление соответствующих услуг в этих областях;

- производство пищевых продуктов;
- туризм – деятельность гостиниц и предприятий общественного питания, деятельность административная и сопутствующие дополнительные услуги (деятельность туристических агентств и прочих организаций, предоставляющих услуги в сфере туризма).

Приоритетный (целевой) сценарий пространственного развития Российской Федерации предполагает снижение различий между субъектами Российской Федерации по основным социально-экономическим показателям.

Реализация мер по социально-экономическому развитию территорий, повышение доступности услуг отраслей социальной сферы, в том числе за счет развития современных способов оказания услуг, улучшения транспортной доступности и положительных изменений в территориальной организации оказания услуг социальной сферы, а также повышение связанности центров экономического роста с малыми и средними городами, сельскими территориями, расположенными за пределами городских агломераций, будут способствовать сохранению и развитию человеческого капитала.

#### *5.1.2. Бюджетные прогнозы на долгосрочный период*

Постановлением Администрации Волгоградской области от 27.01.2023 № 38-п «Об утверждении бюджетного прогноза Волгоградской области на период 2023-2040 годов» утвержден бюджетный прогноз Волгоградской области.

Прогноз предполагает высокую вероятность наступления риска роста потребительских цен и снижения деловой и потребительской активности, а также снижение объема безвозмездных поступлений из федерального бюджета.

Бюджетный прогноз предполагает наибольшие расходы в перспективе на 2040 год на национальную экономику, образование, здравоохранение и социальную политику.

Муниципальным образованием решение о формировании бюджетного прогноза на долгосрочный период не принималось.

#### *5.1.3. Стратегия социально-экономического развития региона*

Стратегия социально-экономического развития Волгоградской области до 2030 года утверждена законом Волгоградской области от 28.12.2021 № 134-ОД.

Стратегическая цель Волгоградской области – создание условий для увеличения продолжительности жизни людей, прироста населения за счет повышения его благосостояния, уменьшения бедности (рост денежных доходов населения, сокращение доли населения с доходами

ниже прожиточного минимума) на основе динамичного и устойчивого экономического роста.

Генеральная цель социально-экономического развития – достижение стабильных лидерских позиций региона среди субъектов Российской Федерации по качеству жизни населения и уровню экономического развития.

#### *5.1.4. Государственные программы Российской Федерации, национальные проекты, государственные программы Волгоградской области*

Государственные программы Российской Федерации, национальные проекты, государственные программы Волгоградской области не предусматривают мероприятий по размещению объектов на территории Захоперского сельского поселения Нехаевского муниципального района Волгоградской области.

#### 5.2. Сведения об утвержденных программах субъектов естественных монополий, организаций коммунального комплекса

Инвестиционные программы субъектов естественных монополий и организаций коммунального комплекса не содержат планируемых мероприятий на территории Захоперского сельского поселения Нехаевского муниципального района Волгоградской области.

#### 5.3. Сведения о решениях органов местного самоуправления

Сведения о решениях органов местного самоуправления, предусматривающих создание объектов местного значения отсутствуют.

#### 5.4. Сведения о решениях иных главных распорядителей средств соответствующих бюджетов, предусматривающих создание объектов местного значения

Сведения о решениях иных главных распорядителей средств соответствующих бюджетов, предусматривающих создание объектов местного значения отсутствуют.

### **6. Сведения о планируемых к размещению объектах федерального значения, утвержденных документами территориального планирования Российской Федерации**

#### 6.1. Сведения о видах, назначении и наименованиях, планируемых для размещения на территории муниципального образования объектов

федерального значения, их основные характеристики, местоположение, характеристики зон с особыми условиями использования территорий

Планируемые к размещению объекты федерального значения на территории Захоперского сельского поселения отсутствуют.

## **7. Сведения о планируемых к размещению объектах регионального значения, утвержденных документами территориального планирования субъекта Российской Федерации**

7.1. Сведения о видах, назначении и наименованиях, планируемых для размещения на территории муниципального образования объектов регионального значения, их основные характеристики, местоположение, характеристики зон с особыми условиями использования территорий

Постановлением Администрации Волгоградской области от 14.09.2009 № 337-п «Об утверждении Схемы территориального планирования Волгоградской области до 2030 года» на территории Захоперского сельского поселения Нехаевского муниципального района Волгоградской области размещение объектов регионального значения не предусмотрено.

## **8. Сведения о планируемых к размещению объектах местного значения, утвержденных документами территориального планирования муниципального района**

8.1. Сведения о видах, назначении и наименованиях, планируемых для размещения на территории муниципального образования объектов местного значения муниципального района, их основные характеристики, местоположение, характеристики зон с особыми условиями использования территорий

На территории х. Захоперский Захоперского сельского поселения схемой территориального планирования Нехаевского муниципального района Волгоградской области, утвержденной решением Нехаевской районной Думы от 11.10.2011 № 28/2 «Об утверждении схемы территориального планирования Нехаевского муниципального района Волгоградской области», запланированы к размещению следующие объекты местного значения муниципального района:

- строительство детского дошкольного учреждения, вместимостью 36 мест, адрес: х. Захоперский, ул. Московская, 70;
- реконструкция школы, в том числе обустройство спортивных площадок (площадью 60 м<sup>2</sup>), адрес: х. Захоперский, ул. Московская, 65;

- строительство системы водоотведения в х. Захоперский, протяженностью 1600 м.

Объект «строительство объекта торговли, емкостью 2500 м<sup>2</sup> торгового зала, адрес: х. Захоперский, ул. Московская» является объектом коммерческого назначения и не относится к полномочиям сельского поселения, запланирован схемой территориального планирования Нехаевского муниципального района Волгоградской области. Генеральным планом размещение указанного объекта предусмотрено в общественно-деловой зоне.

## 8.2. Обоснование выбранного варианта размещения планируемых объектов местного значения муниципального района

С целью улучшения качества образования, обеспечения большей доступности для населения объектов дошкольного образования, систем коммунальной инфраструктуры, минимальной обеспеченности населения площадью торговых объектов, а также соблюдения нормативов градостроительного проектирования схемой территориального планирования Нехаевского муниципального района Волгоградской области предусматривается строительство детского сада, объекта торговли, системы водоотведения, реконструкция школы.

## **III. ПРЕДЛОЖЕНИЯ ПО ТЕРРИТОРИАЛЬНОМУ ПЛАНИРОВАНИЮ**

### **1. Обоснование выбранных вариантов размещения объектов местного значения муниципального образования и оценка их возможного влияния на комплексное развитие территорий**

При подготовке предложений по размещению объектов местного значения поселения учитывались местные нормативы градостроительного проектирования Захоперского сельского поселения, местные нормативы градостроительного проектирования Нехаевского муниципального района, региональные нормативы градостроительного проектирования Волгоградской области в части минимального уровня обеспеченности объектами местного значения и их доступности для населения.

#### **1. Улично-дорожная сеть**

Из анализа документов территориального планирования местного значения установлено, что развитие транспортной инфраструктуры внутри населенных пунктов Захоперского сельского поселения планируется за счет реконструкции улиц с устройством уличного освещения по следующим

адресам: в х. Захоперский – ул. Московская, ул. Октябрьская, ул. Чапаева, в х. Тушкановский – ул. Свободы.

Данные улицы выбраны в рамках анализа доступности для населения объектов поселения и это повлияет на безопасность улично-дорожной сети и увеличит качество жизни населения.

## 2. Социальная инфраструктура

В соответствии с планами комплексного развития социальной инфраструктуры Захоперского сельского поселения население обеспечено объектами социальной инфраструктуры в области образования и культуры<sup>19</sup>.

Вместе с тем, в период 2020 – 2030 годы планируется мероприятие по строительству объекта социальной инфраструктуры: строительство детского дошкольного учреждения в х. Захоперский. Мероприятие запланировано, в том числе Схемой территориального планирования Нехаевского муниципального района Волгоградской области.

При расчетах, потребность в дошкольных учреждениях определялась в зависимости от демографической структуры населения.

По информации администрации Захоперского сельского поселения требуется реконструкция школы. В связи с тем, что объекты образования полномочие муниципального района, предлагаем учесть реконструкцию данного объекта в Схеме территориального планирования Нехаевского муниципального района Волгоградской области.

## 3. Учреждения культуры

С учетом РНГП и МНГП СП дома культуры, музей, библиотека имеются на территории Захоперского сельского поселения в х. Захоперский, х. Тушкановский соответственно. Требуется реконструкция указанных объектов.

Кроме того, генеральным планом запланирована реконструкция здания администрации поселения, в том числе организация места для работы участкового уполномоченного полиции.

Реконструкция указанных объектов повлияет на развитие культуры и искусства на территории поселения, будет обеспечен правопорядок.

## 4. Учреждения физической культуры и массового спорта

С целью развития на территории поселения физической культуры, школьного спорта и массового спорта и для обеспечения жителей поселения

---

<sup>19</sup> Постановление Администрации Захоперского сельского поселения Нехаевского муниципального района от 03.12.2018 № 55 «Об утверждении Программы комплексного развития социальной инфраструктуры Захоперского сельского поселения на 2019-2034»



местами отдыха требуется общая площадь спортивных площадок для х. Захоперский – 2034,9 м<sup>2</sup>, х. Тушкановский – 652,8 м<sup>2</sup>. В соответствии с РНГП не выполняется показатель обеспеченности, поэтому запланированы следующие объекты местного значения сельского поселения в х. Захоперский:

1. Строительство спортивной площадки по адресу ул. Московская, 68;
2. Реконструкция помещения для физкультурно-оздоровительных занятий (спортивный зал).

Строительство спортивной площадки требуется в х. Тушкановский, но так как численность населения хутора составляет 128 человек, строительство объекта не планируется.

Схемой территориального планирования Нехаевского муниципального района Волгоградской области запланирован объект местного значения муниципального района: «реконструкция школы, в том числе обустройство спортивных площадок».

## 5. Территории рекреационного назначения

На территории Захоперского сельского поселения с учетом нормативов требуются территории рекреационного назначения (лесопарк, парк, сквер, бульвар, аллея), детские площадки, площадки для отдыха и досуга, социальные объекты.

С учетом изложенного, запланированы объекты местного значения поселения в х. Захоперский: реконструкция двух скверов; реконструкция площадки отдыха и досуга; реконструкция двух детских площадок. В х. Тушкановский планируется реконструкция детской площадки.

Данные территории выбраны в рамках анализа доступности объектов для населения, что обеспечит жителей поселения местами отдыха и благоустройство.

## 6. Объекты торговли и бытового обслуживания

Схемой территориального планирования Нехаевского муниципального района Волгоградской области запланирован коммерческий объект: строительство объекта торговли, емкостью 2500 м<sup>2</sup> торгового зала.

## 7. Инженерная и коммунальная инфраструктура.

Для обеспечения деятельности аварийно-спасательных служб и аварийно-спасательных формирований на территории Захоперского сельского поселения генеральным планом предусматривается реконструкция двух пожарных гидрантов в х. Захоперский, однако, в связи

с тем, что строительство сетей водоснабжения полномочие муниципального района, предлагается учесть эти объекты в Схеме территориального планирования Нехаевского муниципального района.

#### 7.1. Водоснабжение

Ранее утвержденным генеральным планом было предусмотрено размещение сетей водоснабжения, но в связи с тем, что строительство сетей водоснабжения полномочие муниципального района, предлагается учесть этот объект в Схеме территориального планирования Нехаевского муниципального района.

#### 7.2. Водоотведение

Схемой территориального планирования Нехаевского муниципального района Волгоградской области предусмотрено строительство системы водоотведения в х. Захоперский протяженностью 1600 м.

#### 8. Места захоронения и погребения

Действующее кладбище в х. Захоперский, ориентировочной площадью 0,468 га, находится в границах лесничества и в границах природного парка «Нижнехоперский». Органам местного самоуправления рекомендуем закрыть кладбище в х. Захоперский и выполнять захоронения на кладбище в х. Тушкановский, ориентировочной площадью 0,9 га.

### **2. Предложения по установлению функциональных зон**

#### 2.1. Описание функциональных зон

Функциональное зонирование выполнено применительно ко всей территории Захоперского сельского поселения и изменено с учетом актуальных сведений из ЕГРН, проектных границ населенных пунктов.

Наименование функциональных зон приведено в соответствии с приказом Министерства экономического развития Российской Федерации от 09.01.2018 № 10 «Об утверждении Требований к описанию и отображению в документах территориального планирования объектов федерального значения, объектов регионального значения, объектов местного значения и о признании утратившим силу приказа Минэкономразвития России от 07.12.2016 № 793».

Таблица 15. Описание и параметры функциональных зон

№ п/п	Наименование функциональной зоны	Параметры
1	2	3
<b>Жилые зоны</b>		
1	Зона застройки индивидуальными жилыми домами. Зона предназначена преимущественно для размещения отдельно стоящих жилых домов до 3 этажей, не предназначенных для раздела на квартиры, пригодных для постоянного проживания, а также для ведения личного подсобного хозяйства, размещения объектов обслуживающей жилой застройки. Допускается разведение декоративных и плодовых деревьев, овощей и ягодных культур, размещение блокированной жилой застройки, инженерной и транспортной инфраструктур, и иных объектов, связанных с проживанием граждан и не оказывающих вредного воздействия на окружающую среду и санитарное благополучие населения, а также историко-культурная деятельность	Площадь – 239,57 га Максимальная этажность застройки зоны - 3
<b>Общественно-деловые зоны</b>		
2	Общественно-деловые зоны. Зона предназначена преимущественно для размещения объектов торговли, общественного питания, социального и коммунально-бытового назначения, здравоохранения, культуры, административных зданий для органов управления, объектов делового и финансового назначения, спортивных помещений и площадок для занятий спорта, а также парков культуры и отдыха. Допускается размещение объектов инженерной и транспортной инфраструктур, складов и складских помещений, а также осуществление религиозных обрядов и историко-культурная деятельность	Площадь - 4,03 га Максимальная этажность застройки зоны - 3
<b>Зоны инженерной и транспортной инфраструктур</b>		
3	Зона инженерной инфраструктуры. Зона предназначена преимущественно для размещения объектов, сооружений и коммуникаций инженерной инфраструктуры, связи, трубопроводного транспорта. Допускается размещение объектов транспортной инфраструктуры	Площадь - 2,95 га
4	Зона транспортной инфраструктуры. Зона предназначена преимущественно для размещения объектов, сооружений и коммуникаций, автомобильного транспорта, придорожного сервиса. Допускается размещение объектов инженерной инфраструктуры	Площадь - 85,90 га
<b>Рекреационные зоны</b>		
5	Зона рекреационного назначения. Зона предназначена для размещения парков, садов, скверов, набережных и иных рекреационных пространств общего пользования, а также для размещения объектов спорта и активного отдыха, пляжей. Допускается размещение объектов инженерной и транспортной	Площадь – 96,02 га

№ п/п	Наименование функциональной зоны	Параметры
1	2	3
	инфраструктур, общественного питания, не оказывающих вредного воздействия на окружающую среду, санаторная деятельность и сенокошение, а также историко-культурная деятельность	
6	Зона лесов. Занята лесами, выполняющими защитные и санитарно-гигиенические функции, и которые расположены за пределами территории населенных пунктов. Допускается размещение объектов, не связанных с созданием лесной инфраструктуры, в соответствии с действующим законодательством	Площадь - 2580,80 га
7	Зона акваторий. Зона предназначена для размещения водных объектов. Допускается использование водных объектов для целей, предусмотренных действующим законодательством	Площадь - 35,77 га
Зоны сельскохозяйственного использования		
8	Зона сельскохозяйственных угодий. Зона предназначена для сельскохозяйственных угодий, таких как пашни, сенокосы, пастбища, залежи, земли, занятые многолетними насаждениями (садами, виноградниками и другими). Допускается размещение объектов инженерной и транспортной инфраструктур	Площадь - 9089,07 га
9	Зона сельскохозяйственного использования. Зона предназначена для размещения объектов сельскохозяйственного назначения, хранения и переработки сельскохозяйственной продукции, объектов, обеспечивающих сельскохозяйственное производство, технического оборудования, используемого для ведения сельского хозяйства. Допускается размещение объектов инженерной и транспортной инфраструктур, ведения личного подсобного хозяйства, складов, объектов ветеринарного обслуживания	Площадь - 742,60 га
10	Производственная зона сельскохозяйственных предприятий. Зона предназначена для хранения и переработки сельскохозяйственной продукции и для обеспечения сельскохозяйственного производств. Допускается размещение объектов инженерной и транспортной инфраструктур, складов, объектов ветеринарного обслуживания	Площадь - 177,93 га
Зоны специального назначения		
11	Зона специального назначения Зона предназначена для размещения, переработки отходов, объектов коммунального обслуживания, при условии установления санитарно-защитных зон от них в границах данной функциональной зоны. Допускается размещение объектов транспортной инфраструктуры, кладбищ, осуществление религиозных обрядов	Площадь - 0,45 га

Таблица 16. Перечень планируемых функциональных зон х. Меловский

№ п/п	Функциональная зона	Площадь, га
1	2	3
1	Зона застройки индивидуальными жилыми домами	56,12
2	Зоны рекреационного назначения	10,36
3	Производственная зона сельскохозяйственных предприятий	49,22
Всего в границах хутора		115,70

Таблица 17. Перечень планируемых функциональных зон х. Родниковский

№ п/п	Функциональная зона	Площадь, га
1	2	3
1	Зоны рекреационного назначения	67,19
Всего в границах хутора		67,19

Таблица 18. Перечень планируемых функциональных зон х. Тушкановский

№ п/п	Функциональная зона	Площадь, га
1	2	3
1	Зона застройки индивидуальными жилыми домами	91,64
2	Общественно-деловые зоны	1,18
3	Зона инженерной инфраструктуры	2,95
4	Зоны рекреационного назначения	6,52
5	Производственная зона сельскохозяйственных предприятий	54,04
6	Зоны специального назначения	0,45
7	Зона акваторий	1,06
Всего в границах хутора		157,84

Таблица 19. Перечень планируемых функциональных зон х. Захоперский

№ п/п	Функциональная зона	Площадь, га
1	2	3
1	Зона застройки индивидуальными жилыми домами	90,22

№ п/п	Функциональная зона	Площадь, га
1	2	3
2	Общественно-деловые зоны	2,85
3	Зоны рекреационного назначения	11,94
4	Производственная зона сельскохозяйственных предприятий	69,07
Всего в границах хутора		174,08

### **3. Перечень земельных участков, которые включаются в границы населенных пунктов, входящих в состав муниципального образования, или исключаются из их границ**

Границы населенных пунктов хуторов Захоперский, Родниковский, Меловский, Тушкановский установлены ранее утвержденным генеральным планом в 2013 году. Сведения о границах не внесены в ЕГРН. Настоящим генеральным планом Захоперского сельского поселения границы хуторов изменяются с целью устранения пересечений с границами земельных участков и земель лесного фонда. Границы существующих населенных пунктов х. Захоперский и х. Родниковский не расширяются, а уточняются по фактическому землепользованию с учетом сведений из ЕГРН.

#### **3.1. Перечень земельных участков, которые включаются в границы населенных пунктов, входящих в состав муниципального образования**

Земельные участки, включаемые в границы х. Захоперский, х. Тушкановский, х. Меловский, х. Родниковский, отсутствуют.

Земельные участки с кадастровыми номерами 34:17:050004:31, 34:17:050004:14, 34:17:050004:29, 34:17:050004:30, 34:17:050004:28, 34:17:000000:1529, 34:17:000000:199, 34:17:000000:1529, 34:17:050006:30, имеющие в соответствии со сведениями из ЕГРН категорию «земли сельскохозяйственного назначения», включены в границы населенного пункта х. Захоперский генеральным планом, утвержденным решением Совета депутатов Захоперского сельского поселения Нехаевского муниципального района Волгоградской области от 27.12.2013 № 68/1, таким образом сведения о категории земель, содержащиеся в ЕГРН в отношении указанных земельных участков, подлежат корректировке в соответствии с действующим законодательством.

#### **3.2. Перечень земельных участков, которые исключаются из границ населенных пунктов, входящих в состав муниципального образования**

Таблица 20. Перечень земельных участков, исключаемых из границ х. Захоперский

№ п/п	Кадастровый номер	Разрешенное использование	Функциональная зона по генеральному плану	Цель планируемого использования
1	2	3	4	5
В земли сельскохозяйственного назначения				
1	34:17:050004:98	для иных целей	зона сельскохозяйственных угодий	для сельскохозяйственного использования
В земли промышленности, энергетики, транспорта, связи, радиовещания, телевидения, информатики, земли для обеспечения космической деятельности, земли обороны, безопасности и земли иного специального				
2	34:17:050004:119	для эксплуатации межпоселкового газопровода высокого давления	зона инженерной инфраструктуры	для эксплуатации межпоселкового газопровода высокого давления
3	34:17:000000:388	автомобильная дорога общего пользования регионального или межмуниципального значения «ст. Луковская-х. Захоперский»	зона транспортной инфраструктуры	автомобильная дорога общего пользования регионального или межмуниципального значения «ст. Луковская-х. Захоперский»

Таблица 21. Перечень земельных участков, исключаемых из границ х. Тушкановский

№ п/п	Кадастровый номер	Разрешенное использование	Функциональная зона по генеральному плану	Цель планируемого использования
1	2	3	4	5
В земли сельскохозяйственного назначения				
1	34:17:000000:365	для сельскохозяйственного производства	зона сельскохозяйственных угодий	для сельскохозяйственного производства
2	34:17:050004:104	для сельскохозяйственного производства	зона сельскохозяйственных угодий	для сельскохозяйственного производства
3	34:17:050004:108	для сельскохозяйственного производства	зона сельскохозяйственных угодий	для сельскохозяйственного производства
4	34:17:000000:394	для сельскохозяйственного производства	зона сельскохозяйственных угодий	для сельскохозяйственного производства
5	34:17:050004:109	для сельскохозяйственного производства	зона сельскохозяйственных угодий	для сельскохозяйственного производства
6	34:17:050004:239	для выпаса сельскохозяйственных животных	зона сельскохозяйственных угодий	для выпаса сельскохозяйственных животных



№ п/п	Кадастровый номер	Разрешенное использование	Функциональная зона по генеральному плану	Цель планир уемого использ ования
1	2	3	4	5
7	34:17:000000 :394	для сельскохозяйственного производства	зона сельскохозяйствен ных угодий	для сельск охозяй ственн ого произв одства
В земли промышленности, энергетики, транспорта, связи, радиовещания, телевидения, информатики, земли для обеспечения космической деятельности, земли обороны, безопасности и земли иного специального				
8	34:17:000000 :388	автомобильная дорога общего пользования регионального или межмуниципального значения «ст. Луковская-х. Захоперский»	зона транспортной инфраструктуры	автомо бильна я дорога общег о пользо вания регион альног о или между нициип альног о значен ия «ст. Луковс кая-х. Захопе рский»

Таблица 22. Перечень земельных участков, исключаемых из границ х. Родниковский

№ п/п	Кадастровый номер	Разрешенное использование	Функциональная зона по генеральному плану	Цель план ируе мого испо льзов ания
1	2	3	4	5
В земли сельскохозяйственного назначения				

1	34:17:050006:30	под строительство рыболовного пруда	зоны сельскохозяйственног о использования	под стро ител ьств о рыб олов ного пруд а
---	-----------------	--	---	--

Таблица 23. Перечень земельных участков, исключаемых из границ х. Меловский

№ п/п	Кадастровый номер	Разрешенное использование	Функциональная зона по генеральному плану	Цель плани руемо го испол ьзова ния
1	2	3	4	5
В земли сельскохозяйственного назначения				
1	34:17:050004:90	для сельскохозяйственного производства	зона сельскохозяйственных угодий	для сель скох озяй стве нног о прои звод ства
2	34:17:000000:39 4	для сельскохозяйственного производства	зона сельскохозяйственных угодий	для сель скох озяй стве нног о прои звод ства

Таблица 24. Перечень планируемых изменений земель различных категорий

№ п/п	Кадастровый номер	Существующая категория	Планируемая категория	Разрешенное использование	Площ адь, га
1	2	3	4	5	6
1	34:17:050004: 31	земли сельскохозяйст		для эксплуатации нефтебазы	0,75

№ п/п	Кадастровый номер	Существующая категория	Планируемая категория	Разрешенное использование	Площ адь, га
1	2	3	4	5	6
2	34:17:050004: 14	венного назначения	земли населенных пунктов	для эксплуатации здания коровника и складирования	1,35
3	34:17:050004: 29			для эксплуатации здания зернохранилища	0,22
4	34:17:050004: 30			для складирования сена	0,32
5	34:17:050004: 28			для эксплуатации здания коровника	0,69
6	34:17:000000: 1529			для сельскохозяйствен ного производства	14,70
7	34:17:000000: 199			-	4,65
8	34:17:000000: 1529			для сельскохозяйствен ного производства	14,70
9	34:17:050006: 30	земли населенных пунктов	земли сельскохозяйст венного назначения	под строительство рыболовного пруда	30,00

### 3.3. Территория, которая исключается из границы х. Захоперский

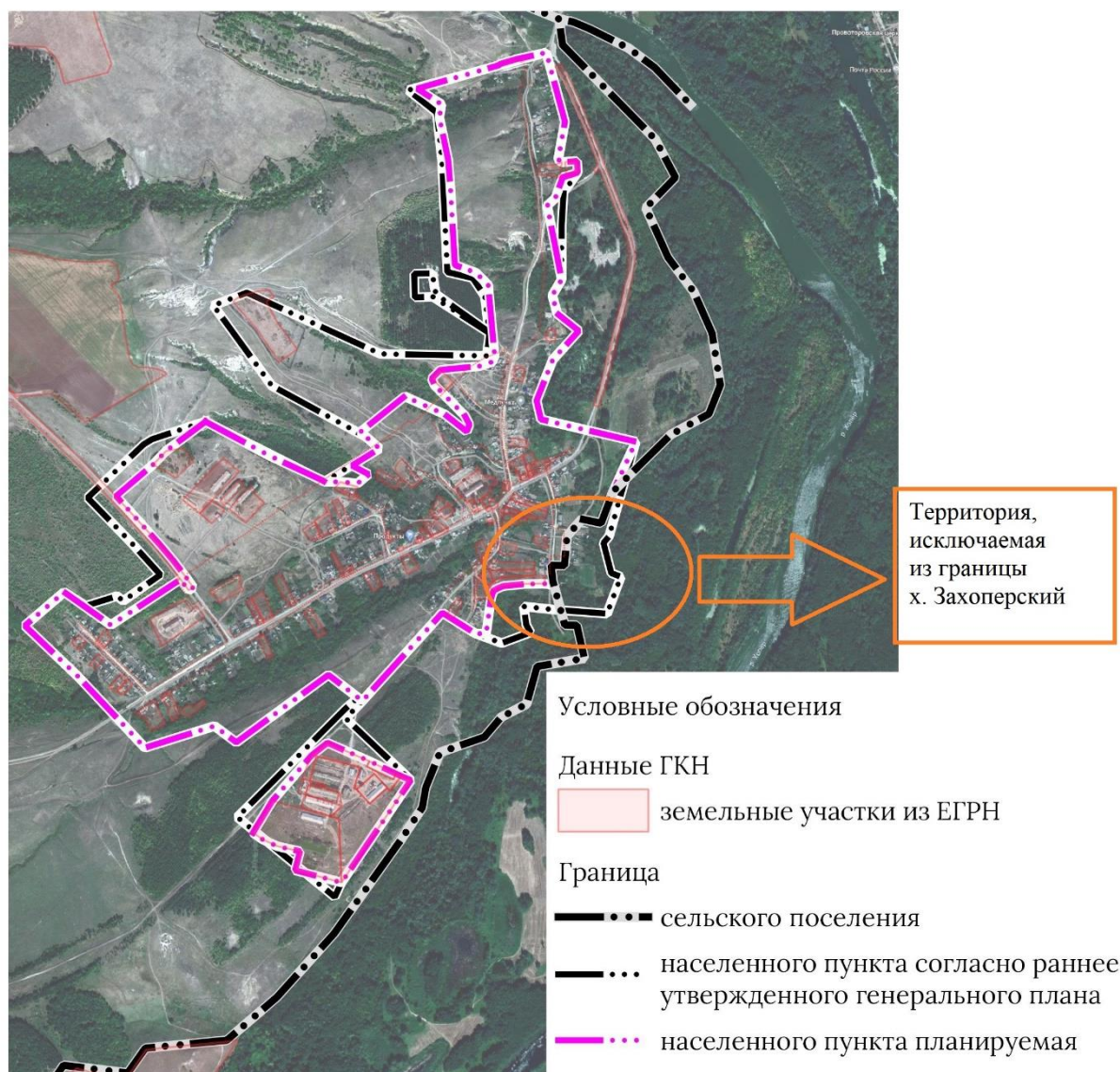


Рисунок 7. Схема границ населенного пункта х. Захоперский

Генеральным планом выявлено пересечение границы населенного пункта х. Захоперский, установленной ранее утвержденным генеральным планом в 2013 году, с границами Тишанского и Захоперского сельских поселений Нехаевского муниципального района, сведения о которых внесены в ЕГРН на основании Закона Волгоградской области от 24.12.2004 № 977-ОД «Об установлении границ и наделении статусом Нехаевского района и муниципальных образований в его составе».

С целью внесения сведений о границе х. Захоперский в ЕГРН, генеральным планом изменяется граница населенного пункта путем исключения из его границы территории, отображенной на вышеуказанной схеме, ориентировочной площадью 53 га.

Границы земельных участков, расположенные на территории, которая исключается из границы населенного пункта х. Захоперский, в ЕГРН отсутствуют.

### 3.4. Двойной учет земельных участков

На территории населенных пунктов Захоперского сельского поселения расположены следующие земельные участки, имеющие пересечения с землями лесного фонда по информации из ЕГРН:

Таблица 51. Перечень земельных участков, имеющих пересечения с землями лесного фонда в границах Алексеевского лесничества (реестровый номер 34:17-3.11)

№	Кадастровый номер	Существующая категория по сведениям из ЕГРН	Населенный пункт	Вид разрешенного использования	Площадь пересечения с землями лесного фонда м <sup>2</sup>
1	2	3	4	5	6
1	34:17:000000:1529	земли сельскохозяйственного назначения	х. Захоперский	для сельскохозяйственного производства	194,89
2	34:17:000000:1670				23,81
3	34:17:050006:7		х. Родниковский		14302,5

В связи с этим генеральным планом исключаются территории указанных земельных участков, имеющих пересечения с землями лесного фонда, таким образом, в границы населенных пунктов включение земель лесного фонда не планируется.

Администрацией Нехаевского муниципального района совместно с собственниками данных земельных участков принято решение об уточнении границ земельных участков в целях исключения их частей из границ земель лесного фонда и устранения пересечений с границами населённых пунктов с целью внесения их в ЕГРН.<sup>20</sup>

### 3. Техничко-экономические показатели проекта

Таблица 25. Техничко-экономические показатели

№ п/п	Наименование показателя	Единица измерения	На 01.01.2023	Расчетный срок
1	2	3	4	5
Общие показатели				
1	Общая площадь земель	га	13055,09	13055,09
2	в том числе: земли сельскохозяйственного назначения	га	7859,23	9856,78

<sup>20</sup> Письмо администрации Нехаевского муниципального района от 02.11.2023 № 2846/07

№ п/п	Наименование показателя	Единица измерения	На 01.01.2023	Расчетный срок
1	2	3	4	5
	земли населенных пунктов	га	598,63	514,77
	земли водного фонда	га	0	34,71
	земли лесного фонда	га	2579,66	2579,66
	земли промышленности, энергетики, транспорта, связи, радиовещания, телевидения, информатики, земли для обеспечения космической деятельности, земли обороны, безопасности и земли иного специального назначения	га	20,02	69,17
3	Функциональные зоны	га	221,2	13055,09
	в том числе:	га	87,2	306,76
	зона застройки индивидуальными жилыми домами	га		
	общественно-деловая зона	га	4,0	4,03
	зона инженерной инфраструктуры	га	28,4	2,95
	зона транспортной инфраструктуры	га		85,9
	зона рекреационного назначения	га	19,1	28,83
	зона сельскохозяйственных угодий	га	-	9089,07
	зона сельскохозяйственного использования	га	55,1	742,6
	производственная зона сельскохозяйственных предприятий	га	-	177,93
	зона специального назначения	га	0,5	0,45
	зона лесов	га	-	2580,8
	зона акваторий	га	-	35,77
4	Общая численность населения	человек	726	518
5	Количество домовладений малоэтажной застройки	штук	210	309
6	Общая жилая площадь домовладений	м <sup>2</sup>	17200	18100
7	Протяженность автодорог общего пользования местного значения	м	27187	31857
7.1	х. Захоперский	м	10109	13799
7.2	х. Тушкановский	м	7067	8047
7.3	х. Родниковский	м	2145	2145
7.4	х. Меловский	м	7089	7089
8	Социальная инфраструктура			
8.1	Детские дошкольные учреждения	объект/мест	0/0	1/24
8.2	Школы	объект/мест	1/300	1/300
8.3	Спортивные залы общего пользования	объект/мест	1/нет данных	1/120
8.4	Спортивные площадки	объект/мест	нет данных	2/30

№ п/п	Наименование показателя	Единица измерения	На 01.01.2023	Расчетный срок
1	2	3	4	5
8.5	Административное здание	объект/мест	1/2	1/20
8.6	Дома культуры	объект/мест	2/200	2/200
9	Инженерная инфраструктура			
9.1	Электроснабжение			
.	Полная электрическая нагрузка жилой застройки	кВ·А	нет данных	282,81
9.2	Теплоснабжение			
.	Максимальное потребление тепловой энергии	кВт	нет данных	5632,18
9.3	Газоснабжение			
.	Годовой расход природного газа на жилой фонд всего поселения	м <sup>3</sup> /год	14100	167580
9.4	Водоотведение			
.	Максимальное водоотведение всего поселения	м <sup>3</sup> /сут	нет данных	298,16

#### **IV. ПЕРЕЧЕНЬ И ХАРАКТЕРИСТИКА ОСНОВНЫХ ФАКТОРОВ РИСКА ВОЗНИКНОВЕНИЯ ЧРЕЗВЫЧАЙНЫХ СИТУАЦИЙ ПРИРОДНОГО И ТЕХНОГЕННОГО ХАРАКТЕРА**

##### **1. Перечень возможных источников чрезвычайных ситуаций природного характера**

Природная чрезвычайная ситуация – обстановка на определенной территории или акватории, сложившаяся в результате возникновения источника природной чрезвычайной ситуации, который может повлечь за собой человеческие жертвы, ущерб здоровью и (или) окружающей природной среде, значительные материальные потери и нарушение условий жизнедеятельности людей.

Источник природной чрезвычайной ситуации – опасное природное явление или процесс, в результате которого на определенной территории или акватории произошла или может возникнуть чрезвычайная ситуация.

В качестве источников природных чрезвычайных ситуаций целесообразно рассматривать:

- опасные геологические процессы;
- опасные гидрологические явления и процессы;
- опасные метеорологические явления и процессы;
- природные пожары.

##### **1.1. Опасные геологические процессы**

Опасное геологическое явление – событие геологического происхождения или результат деятельности геологических процессов,

возникающих в земной коре под действием различных природных или геодинамических факторов или их сочетаний, оказывающих либо могущих оказать поражающие воздействия на людей, сельскохозяйственных животных и растения, объекты экономики и окружающую среду.

По информации Главного управления Министерства Российской Федерации по делам гражданской обороны, чрезвычайным ситуациям и ликвидации последствий стихийных бедствий по Волгоградской области опасные природные процессы (землетрясения, оползни, сели, лавины, переработка берегов, карст, суффозия, и другое) на территории Захоперского сельского поселения не наблюдаются.

### 1.2. Опасные гидрологические явления и процессы

Опасное гидрологическое явление – событие гидрологического происхождения или результат гидрологических процессов, возникающих под действием различных природных или гидродинамических факторов или их сочетаний, оказывающих поражающее воздействие на людей, сельскохозяйственных животных и растения, объекты экономики и окружающую среду.

По информации Главного управления Министерства Российской Федерации по делам гражданской обороны, чрезвычайным ситуациям и ликвидации последствий стихийных бедствий по Волгоградской области территория Захоперского сельского поселения находится вне зоны вероятного катастрофического затопления, опасные гидрологические явления и процессы не наблюдаются.

### 1.3. Опасные метеорологические явления и процессы

Опасное метеорологическое явление – природный процесс или явление, возникающие в атмосфере под действием различных природных факторов или их сочетаний, оказывающие или могущие оказать поражающее воздействие на людей и их имущество, сельскохозяйственных животных и растения, объекты экономики и окружающую среду.

По информации Главного управления Министерства Российской Федерации по делам гражданской обороны, чрезвычайным ситуациям и ликвидации последствий стихийных бедствий по Волгоградской области на территории Захоперского сельского поселения возможными источниками чрезвычайных ситуаций природного характера, вызванными опасными метеорологическими явлениями, являются:

- сильный ветер – скорость ветра при порывах 25 м/сек и более;
- туман – видимость 50 м и менее;
- град – диаметр градин 15 мм и более;



- сильный снегопад – количество осадков 20 мм и более, за 12 часов и менее;

- сильная метель – выпадение снега в сочетании с сильным ветром в течение суток, скоростью 15 м/сек. и более;

- гололед – отложения на проводах диаметром 20 мм и более;

Сильный ветер: при максимальной скорости ветра 25 м/с, характерной для территории Волгоградской области с повторяемостью 1 раз в 10 лет, в соответствии с Методикой оценки последствий ураганов, вызывает разрушения средней степени воздушных и наземных линий электропередач и связи. Слабая степень разрушения, может быть, у зданий с легким металлическим каркасом и трансформаторных подстанций закрытого типа. В результате ураганных ветров происходит падение деревьев, разрушение жилых и административных зданий, обрыв линий связи и линий электропередач, могут пострадать люди.

Сильный снегопад: средняя (из больших) величина снежного покрова за зиму составляет 500 мм. Сильные продолжительные снегопады могут привести к скоплению масс снега, способных привести к повреждению (частичному или полному разрушению) конструктивных элементов зданий. Сильный снегопад с ветром приводят к снежным заносам на автомобильных дорогах.

Град: град выпадает обычно в тёплое время года из мощных кучево-дождевых облаков, сильно развитых вверх, обычно при ливнях и грозах. Слой выпавшего града иногда составляет несколько сантиметров.

Гололед: в качестве мер защиты спасает гранитная крошка, химические реагенты и гранулированные реагенты.

#### 1.4. Природные пожары

Природный пожар – неконтролируемое распространение огня, охватывающее большие территории. Возгорание в природе очень редко имеет естественную причину – разряды атмосферного электричества (молнии), самовозгорание сухой растительности и торфа, лесные и лесоторфяные пожары чаще всего причиной природного пожара является поведение человека, несоблюдение правил пожарной безопасности.

Пожары возникают при наличии большого количества сухой растительности. В ветреную погоду скорость распространения огня может достигать до 120 км/ч. Ликвидация природного пожара в безлесной местности осложняется сильной задымленностью.

В лесных массивах огонь распространяется вниз (низовой) и по верхушкам деревьев (верховой). Наибольшую опасность представляет верховой лесной пожар, так как он способен очень быстро распространяться (до 100 метров в минуту). Низовой пожар распространяется со скоростью до 0,5 метров в минуту.

Ликвидация природных пожаров – трудоемкий, длительный и затратный процесс, сопряженный с риском для жизни и здоровья участвующих в нем людей.

В последние годы увеличилось количество лесных и торфяных пожаров, основными причинами которых являются антропогенный фактор (90 %) и грозвые разряды (10 %).

Наиболее пожароопасными являются территории, примыкающие к автодорогам, населенным пунктам, садоводческим участкам и местам массового отдыха местного населения и пребывания туристов.

### 1.5. Основные характеристики поражающих факторов источников природных чрезвычайных ситуаций

Основными факторами возникновения чрезвычайной ситуации природного характера на территории поселения являются инженерно-геологические и климатические особенности района, а также антропогенная деятельность человека, стимулирующая развитие некоторых видов чрезвычайных ситуаций природного характера.

*Таблица 26. Перечень поражающих факторов источников природных чрезвычайных ситуаций*

№ п/п	Источник природной чрезвычайной ситуации	Наименование поражающего фактора природной чрезвычайной ситуации	Характер действия поражающего фактора природной чрезвычайной ситуации
1	2	3	4
1	Опасные метеорологические явления и процессы		
1.1	Сильный ветер	Аэродинамический	Ветровой поток Ветровая нагрузка Аэродинамическое давление Вибрация
1.2	Продолжительный дождь (ливень)	Гидродинамический	Поток (течение) воды Затопление территории
1.3	Сильный снегопад	Гидродинамический	Снеговая нагрузка Снежные заносы
1.4	Гололед	Гравитационный. Динамический	Гололедная нагрузка Вибрация
1.5	Град	Динамический	Ударная динамическая нагрузка
1.6	Заморозок	Тепловой	Охлаждение почвы, воздуха
1.7	Гроза	Электрофизический	Электрические разряды
2	Природные пожары		
2.1	Пожар ландшафтный, степной, лесной	Теплофизический	Пламя. Нагрев тепловым потоком. Тепловой удар. Помутнение воздуха. Опасные дымы. Загрязнение атмосферы, почвы, грунтов, гидросферы
		Химический	

## **2. Перечень возможных источников чрезвычайных ситуаций техногенного характера**

Техногенная чрезвычайная ситуация – обстановка на территории или акватории, сложившаяся в результате возникновения источника техногенной чрезвычайной ситуации, который может повлечь или повлечет за собой человеческие жертвы, ущерб здоровью людей или окружающей среде, значительные материальные потери и нарушение условий жизнедеятельности людей.

Источник техногенной чрезвычайной ситуации – авария, катастрофа или иное бедствие.

В качестве источников техногенных чрезвычайных ситуаций целесообразно рассматривать возможные аварии на следующих потенциально опасных объектах и объектах транспорта:

- химически опасные объекты – аварии с угрозой выброса аварийно-химически опасных веществ (АХОВ);
- пожаровзрывоопасные объекты – пожары и взрывы;
- радиационноопасные объекты – аварии с угрозой выброса радиоактивных веществ;
- гидродинамически опасные объекты – аварии, связанные с разрушением сооружений напорного фронта гидротехнических сооружений (плотин, дамб и другое), образованием волны прорыва и зоны катастрофического затопления, а также заражением токсическими веществами при разрушении обвалования шламохранилищ;
- опасные происшествия на транспорте при перевозке опасных грузов.

Анализ прошедших аварий позволяет выделить три основные группы причин их возникновения:

- отказ оборудования в производственном процессе, механическое разрушение элементов оборудования из-за усталостных явлений, разгерметизация оборудования по причине его разрушения от коррозии;
- человеческий фактор – нарушение инструкций по обслуживанию, не соблюдение должностных инструкций, неудовлетворительная организация работ, низкая производственная дисциплина, низкая квалификация персонала, отсутствие контроля над техническим состоянием оборудования, ошибка персонала;
- внешние воздействия природного и техногенного характера.

### **2.1. Химически опасные объекты**

Химически опасный объект – объект, при аварии или разрушении которого могут произойти массовые поражения людей, животных и растений аварийно химически опасными веществами.

По информации Главного управления Министерства Российской Федерации по делам гражданской обороны, чрезвычайным ситуациям и ликвидации последствий стихийных бедствий по Волгоградской области химические потенциально опасные объекты на территории Захоперского сельского поселения отсутствуют, риски не прогнозируются.

## 2.2. Пожаровзрывоопасные объекты

Пожаровзрывоопасный объект – объект, на котором производят, используют, перерабатывают, хранят или транспортируют легковоспламеняющиеся и пожаровзрывоопасные вещества, создающие реальную угрозу возникновения техногенной чрезвычайной ситуации.

На территории поселения отсутствуют пожаровзрывоопасные объекты.

## 2.3. Радиационно опасные объекты

Радиационная авария – потеря управления источником ионизирующего излучения, вызванная неисправностью оборудования, неправильными действиями работников (персонала), стихийными бедствиями или иными причинами, которые могли привести или привели к облучению людей выше установленных норм или к радиоактивному загрязнению окружающей среды.

По информации Главного управления Министерства Российской Федерации по делам гражданской обороны, чрезвычайным ситуациям и ликвидации последствий стихийных бедствий по Волгоградской области радиационно опасные потенциально опасные объекты на территории Захоперского сельского поселения отсутствуют, риски не прогнозируются. Поселение не находится в пределах возможного сильного радиоактивного заражения (загрязнения).

## 2.4. Гидродинамически опасные объекты

Гидродинамическая авария – авария в гидротехническом сооружении, связанная с распространением с большой скоростью воды и создающая угрозу возникновения техногенной чрезвычайной ситуации.

По информации Главного управления Министерства Российской Федерации по делам гражданской обороны, чрезвычайным ситуациям и ликвидации последствий стихийных бедствий по Волгоградской области гидродинамические потенциально опасные объекты на территории Захоперского сельского поселения отсутствуют, риски не прогнозируются.

## 2.5. Опасные происшествия на транспорте при перевозке опасных грузов

Опасные происшествия на транспорте при перевозке опасных грузов, в том числе включают в себя:

- аварии на автомобильном транспорте при перевозке опасных грузов;
- аварии на железнодорожном транспорте при перевозке опасных грузов;
- аварии на водном (речном и морском) транспорте при перевозке опасных грузов;
- аварии на трубопроводном транспорте при транспортировке опасных веществ.

Транспортная авария – авария на транспорте, повлекшая за собой гибель людей, причинение пострадавшим тяжелых телесных повреждений, уничтожение и повреждение транспортных сооружений и средств или ущерб окружающей среде.

На территории поселения находятся следующие объекты, на которых могут произойти следующие опасные происшествия на транспорте.

*Таблица 27. Объекты, на которых могут произойти опасные происшествия*

№ п/п	Наименование объекта
Автомобильный транспорт	
1	автомобильная дорога «Луковская – Захоперский», 18 ОП МЗ 18Н-77
2	автомобильная дорога «Новониколаевский – Урюпинск – Нехаевская – Краснополье – Манино (Воронежская область)» (в границах территории Волгоградской области), 18 ОП РЗ 18К-7
3	подъезд от автомобильной дороги «Новониколаевский – Урюпинск – Нехаевская – Краснополье – Манино (Воронежская область)» к х. Захоперский
Трубопроводный транспорт	
4	Производственно-технологический комплекс газопровод-отвод к г. Урюпинск

По информации Главного управления Министерства Российской Федерации по делам гражданской обороны, чрезвычайным ситуациям и ликвидации последствий стихийных бедствий по Волгоградской области на территории поселения возможными источниками чрезвычайных ситуаций техногенного характера, вызванными опасными происшествия на транспорте при перевозке опасных грузов, являются:

- постороннее вмешательство (диверсия) в деятельность объекта, технологического оборудования;
- утечка газа в процессе эксплуатации газопроводов, иного технологического оборудования;
- нарушения мер газо-, взрыво-, энерго-, пожарной безопасности; механическое повреждение (разрушение) газопроводов, иного технологического оборудования;
- нарушение мер промышленной безопасности; террористический акт;
- неконтролируемые взрыв и (или) выброс опасных веществ (природного газа, конденсата и т.д.);

- пожары.

### **3. Перечень возможных источников чрезвычайных ситуаций биологической опасности**

По информации Главного управления Министерства Российской Федерации по делам гражданской обороны, чрезвычайным ситуациям и ликвидации последствий стихийных бедствий по Волгоградской области потенциально опасные объекты (биологические) на территории Захоперского сельского поселения отсутствуют, риски не прогнозируются.

### **4. Перечень мероприятий по обеспечению пожарной безопасности**

В х. Захоперский по адресам ул. Московская, дом 87 и дом 63 расположены объекты пожарной безопасности пожарные гидранты.

По информации Главного управления Министерства Российской Федерации по делам гражданской обороны, чрезвычайным ситуациям и ликвидации последствий стихийных бедствий по Волгоградской области ближайшая пожарно-спасательная часть: 45 ПСЧ 2 ПСО ФПС ГПС Главного управления Министерства Российской Федерации по делам гражданской обороны, чрезвычайным ситуациям и ликвидации последствий стихийных бедствий по Волгоградской области, 403171, Волгоградская область, ст. Нехаевская, ул. Победы, 11.

Повышение уровня защищенности населения и территории сельского поселения от чрезвычайных ситуаций природного и техногенного характера, обеспечение пожарной безопасности и безопасности людей на водных объектах запланировано путем реализации специальных мероприятий, связанных с предупреждением и ликвидацией последствий чрезвычайных ситуаций. Главная роль отводится предупреждению и недопущению чрезвычайных ситуаций.

## **V. ПРИЛОЖЕНИЯ**

*Приложение 1. Сведения о границах населенных пунктов, входящих в состав Захоперского сельского поселения Нехаевского муниципального района Волгоградской области*

В соответствии с частью 5.1 статьи 23 Градостроительного кодекса Российской Федерации сведения о границах населенных пунктов, входящих в состав поселения, содержат графическое описание местоположения границ населенных пунктов, перечень координат характерных точек этих границ в системе координат, используемой для ведения ЕГРН.

Приложение выполнено в соответствии с формой, утвержденной приказом Росреестра от 26.07.2022 № П/0292 «Об установлении формы графического описания местоположения границ населенных пунктов, территориальных зон, особо охраняемых природных территорий, зон с особыми условиями использования территории, формы текстового описания местоположения границ населенных пунктов, территориальных зон, требований к точности определения координат характерных точек границ населенных пунктов, территориальных зон, особо охраняемых природных территорий, зон с особыми условиями использования территории, формату электронного документа, содержащего сведения о границах населенных пунктов, территориальных зон, особо охраняемых природных территорий, зон с особыми условиями использования территории».

## *Приложение 2. Перечень использованных нормативных документов*

Градостроительный кодекс Российской Федерации;  
Земельный кодекс Российской Федерации;  
Водный кодекс Российской Федерации;  
Лесной кодекс Российской Федерации;  
Федеральный закон от 12.02.1998 № 28-ФЗ «О гражданской обороне»;  
Федеральный закон от 21.12.1994 № 68-ФЗ «О защите населения и территорий от чрезвычайных ситуаций природного и техногенного характера»;  
Федеральный закон от 22.07.2008 № 123-ФЗ «Технический регламент о требованиях пожарной безопасности»;  
Федеральный закон от 30.12.2009 № 384-ФЗ «Технический регламент о безопасности зданий и сооружений»;  
Федеральный закон от 21.07.1997 № 116-ФЗ «О промышленной безопасности опасных производственных объектов»;  
Федеральный закон от 25.06.2002 № 73-ФЗ «Об объектах культурного наследия (памятниках истории и культуры) народов Российской Федерации»;  
Федеральный закон от 08.11.2007 № 257-ФЗ «Об автомобильных дорогах и о дорожной деятельности в Российской Федерации и о внесении изменений в отдельные законодательные акты Российской Федерации»;  
Федеральный закон от 30.03.1999 № 52-ФЗ «О санитарно-эпидемиологическом благополучии населения»;  
Федеральный закон от 24.07.2009 № 209-ФЗ «Об охоте и о сохранении охотничьих ресурсов и о внесении изменений в отдельные законодательные акты Российской Федерации»;  
Постановление Правительства Российской Федерации от 15.02.2011 № 73 «О некоторых мерах по совершенствованию подготовки проектной документации в части противодействия террористическим актам»;

СП 132.13330.2011 «Обеспечение антитеррористической защищенности зданий и сооружений. Общие требования»;

СП 165.1325800.2014 «Инженерно-технические мероприятия по гражданской обороне»;

Постановление Администрации Волгоградской области от 14.09.2009 № 337-п «Об утверждении Схемы территориального планирования Волгоградской области до 2030 года»;

Национальный проект «Здравоохранение»;

Национальный проект «Образование»;

Национальный проект «Демография»;

Национальный проект «Культура»;

Национальный проект «Безопасные качественные дороги»;

Национальный проект «Жильё и городская среда»;

Национальный проект «Экология»;

Национальный проект «Наука и университеты»;

Национальный проект «Малое и среднее предпринимательство и поддержка индивидуальной предпринимательской инициативы»;

Национальный проект «Производительность труда»;

Национальный проект «Международная кооперация и экспорт»;

Национальная программа «Цифровая экономика Российской Федерации»;

Национальный проект «Туризм и индустрия гостеприимства»;

Комплексный план модернизации и расширения магистральной инфраструктуры.